

臺北市新民國中108學年度 第一學期 九年級社會領域 第一次段考試卷

九年 _____ 班 座號：_____ 姓名：_____

一、單選題(1-50 題，每題 2 分。)

【歷史科】第 1-17 題

- 1、「上古時代，位於美索不達米亞兩河流域下游的某一民族，一直面臨周邊閃族和印歐民族的入侵，幾度被外族統治，最終因此而滅亡。他們的文明程度超出我們對那個年代的認知，最重要的考古發現是大量用楔形文字書寫的粘土板。除了文字外，該民族的曆法可以說是早期人類最重要的發明之一。他們的陰曆，以月亮的變化周期定出年和月，將一年分為 12 個月。而且出現了最早的算盤，以及六十進位數字系統的連續計算表。」請問：下列哪一民族最能符合文中所描述？
(A)印度人 (B)蘇美人 (C)亞述人 (D)埃及人。(原文網址：<https://kknews.cc/zh-tw/history/9325jvq.html>)
- 2、承上題，是下列哪一種因素造成上述民族「一直面臨周邊閃族和印歐民族的入侵，幾度被外族統治」？
(A)經濟富裕 (B)氣候變遷 (C)地理環境 (D)交通發達。
- 3、位於地中海東岸的腓尼基人是希臘人對他們的稱呼。「腓尼基」並不是一個統一的國家名稱，而是一系列小城邦的總稱。腓尼基人非常精明，由於背靠高山，農耕條件很差，他們只能向大海求生存，發展手工業和商業，所以他們建立的城邦，都是繁華的商業城市。腓尼基人給人類文明留下的最大貢獻，還是他們創製的腓尼基字母，他們改良下列哪一民族的文字，並傳到了西歐，成為今日西方民族使用的基本字符集。？
(A)印度人 (B)波斯人 (C)猶太人 (D)埃及人。(原文網址：<https://kknews.cc/history/4zk43.html>)
- 4、漢摩拉比法典被認為是上古時期比較完整與有系統的法典，其內容包括誣陷、盜竊、窩藏、搶劫、兵役、租地、關於土地的經濟糾紛、果園、實物租賃、商貿、托送、人質、債務、寄存保管、婚姻、繼承、收養、人身傷害、醫療、理髮、建築、船業、租業、委託放牧、僱工、關於奴隸的糾紛等等。漢摩拉比法典的產生代表著西亞地區人民特別重視契約和法律觀念，這應與下列哪個原因有關？
(A)商業活動相當頻繁 (B)民主政治發展完善 (C)重視人人平等的精神 (D)想要維持部落間的和諧。
- 5、波斯帝國在西元前 6 世紀時，陸續征服兩河流域、埃及等地，是歷史上第一個橫跨歐、亞、非三洲的大帝國。請問：波斯帝國的發源地在右圖中的何處？
(A)甲 (B)乙 (C)丙 (D)丁。
- 6、「古埃及第十八王朝時期的君主消滅了埃及的地方勢力，強化了中央集權，使王朝君主作為太陽神的化身，集軍、政、神權於一身，代表太陽神在世間進行統治，並對外進行多次的戰爭，使埃及領土向東北擴張到兩河流域，是古埃及最強盛的王朝，且為版圖最大的時代。」請問：上述古埃及第十八王朝應屬於埃及歷史上的哪一時期？
(A)早王朝時期 (B)古王國時期 (C)中王國時期 (D)新王國時期。(原文網址：<https://kknews.cc/zh-tw/history/z85a3g.html>)
- 7、「西元前 6 世紀中，古印度的迦毗羅衛國（今尼泊爾境內）王子悉達多·喬答摩創立了佛教。佛教提倡眾生平等，因此得到許多人的支持，迅速發展。在西元前 3 世紀阿育王在位時達到鼎盛，而且向更遠的地區擴展。一方面往東亞發展，進入中國、朝鮮、日本；另一方面往南洋群島擴張。」請問：上述短文中提及佛教發展達於顛峰，這時是於印度歷史上哪一時期？
(A)孔雀王朝 (B)笈多王朝 (C)朱羅王朝 (D)薩伊德王朝。(原文網址：<https://kknews.cc/other/zxbg5q3.html>)
- 8、承上題，在印度的神話中，人類祖先普魯沙的身體轉化為各種階級，口變為婆羅門(祭司)階級、兩手變為刹帝利(貴族)階級、兩腿變為吠舍(平民)階級、兩腳變為首陀羅(奴隸)階級。請問：若將印度種姓制度繪成一金字塔形示意圖(如附圖)；而上題中提到佛教的創始者一悉達多·喬答摩是位在圖中的哪一階級？
(A)甲 (B)乙 (C)丙 (D)丁。



◎請閱讀短文，並回答下列問題：

古埃及人對屍體進行防腐處理起源於很早，他們認為人的靈魂會回到原先的身體，因此必須保存屍體。製作木乃伊需要先將屍體挖去內臟，浸過鹽水，在腹腔填以乳香、桂皮等香料，縫合後把屍體浸入特製的防腐液中，經 70 天取出，再裹上麻布，填以香料，塗上樹脂，就做成了木乃伊。古代阿拉伯人認為木乃伊可以治病，將它視為藥材，並曾經傳入中國。明朝李時珍《本草綱目》中曾經記載相關傳聞。西元前 450 年至西元前 440 年，古希臘歷史學家希羅多德遊歷了古埃及，對木乃伊的製作方法和傳統進行了認真考察，並記錄下了寶貴的歷史資料。事實上，在不同的時期，木乃伊的製作方法和水準也有很大的不同，在古王國的早期，內臟並沒有被切除，因此極易腐爛；在中王國時期，人們更加注重對死者的妝容，他們要用黑顏料描繪出死者的眉毛、鬍子以及五官輪廓等；在新王國時期則是要把腦髓全部去掉，有的木乃伊還要把腳趾甲全部去掉，然後用麻布把腳趾包起來。(資料來源：中時電子報，原文網址：<https://www.chinatimes.com/hottopic/20150715001241-260809?chdtv>)

- 9、根據上文得知，古埃及人製作木乃伊最主要目的為下列哪一選項？

(A)提供考古學者研究之用 (B)為了祭祀陰間之神 (C)保持肉體以備來世之用 (D)幫助有罪的死者贖罪。【91 基測】

10、如果你是考古學家，想要研究木乃伊，你會前往右圖何處做研究？ (A)甲 (B)乙 (C)丙 (D)丁。



11、「在希臘人的心目中，行動敏捷、身材勻稱、擅長運動技能是男性的驕傲。而裸體和戰爭的頻繁有關，當時戰爭的形式全憑肉搏戰，所以士兵必須將身體鍛鍊得十分強壯矯健。大部分年輕人平時也熱愛體育訓練，尤其是重要節慶，各城邦都要挑選優秀的年輕人參加體育競賽。體育鍛鍊成為希臘人必修的課程，每個城邦都有自己的體育館、競技場等。這股愛好運動競賽的風潮，慢慢形成當今奧運的來源。」請問：由上文可得知今日奧林匹克運動會是起源於右圖何處？

(A)甲 (B)乙 (C)丙 (D)丁。(資料來源：翰林歷史大哉問)



12、玉如閱讀古代歷史書時看到一段話：「我們的制度是別人的模範，而不是我們模仿其他人的。我們的制度……政權是在全體公民手中，而不是在少數人手中。……我們自己決定我們的政策，或把決議提交適當的討論。」請問：這段話最有可能是出自古代哪一城市居民之口？ (A)羅馬 (B)斯巴達 (C)馬其頓 (D)雅典。【94 基測】

13、亞歷山大帝滿懷雄心壯志，大舉東征，建立橫跨歐亞非三洲的大帝國。請問：右圖中哪一個地區不在亞歷山大帝統治的範圍？ (A)甲 (B)乙 (C)丙 (D)丁。



14、中國的明朝末年，利瑪竇、徐光啟合譯《幾何原本》，此部書是下列哪一個時期科學上的偉大成就？ (A)愛琴海時期 (B)希臘古典時期 (C)希臘化時期 (D)羅馬時期。

15、斯斯是個生活在西元五世紀虔誠的基督徒，會定時上教堂，言行上也謹守基督教的教義。

斯斯若遇到煩惱，會透過下列哪部經典，試圖從中找到解決之道？ (A)華嚴經 (B)聖經 (C)古蘭經 (D)吠陀經。

◎請閱讀短文，並回答下列問題：

羅馬王政時期的最後一個國王，比較獨斷專行，而且相關的措施非常苛刻，羅馬人不能忍受這種痛苦，於是發起暴動，推翻了這個國王的統治，建立了共和政體。當時國家的最高領導叫執政官，一共有兩名，任期一年，他們都是通過公民大會選舉產生的。另外，還有一個比較獨特的機構，它叫元老院，是立法、審議、咨政的中樞機構，到共和國晚期的時候元老院人數增加到了二千名，包括最高的執政官以及元老院中的眾多元老都是來自於貴族家族。共和後期，羅馬發生內戰，有實力的軍事將領逐漸掌握大權，先有凱撒，後有屋大維。西元前 27 年，屋大維接受元老院的尊號「奧古斯都」，集大權於一身，羅馬進入帝國時期。在奧古斯都的統治下，國力強盛，此後 200 年間，享有安定繁榮，史稱「羅馬和平」(27B.C.~180A.D.)(改寫自：原文網址：<https://kknews.cc/history/zeg8g63.html>)

16、由上述短文可得知，羅馬共和時期掌控大權是下列哪一階級？ (A)平民 (B)軍人 (C)祭司 (D)貴族。

17、羅馬帝國的「羅馬和平」時期，與中國下列哪一個朝代相輝映？ (A)漢朝 (B)唐朝 (C)宋朝 (D)元朝。

※【地理科】第 18-33 題

18、下列哪個組織的成立是為了維護產油國的權力、國際原油的價格和產量水準？

(A)ASEAN (B)WTO (C)OPEC (D)WHO

19、打從西元前開始，耶路撒冷就一直是戰火綿延之地，其中許多次戰役的導火線皆與下列哪些宗教將耶路撒冷視為聖地有關？

(甲)基督教；(乙)印度教；(丙)伊斯蘭教；(丁)佛教；(戊)猶太教

(A)甲、丙、戊 (B)甲、乙、丙 (C)乙、丙、丁 (D)丙、丁、戊

20、外號新民喬科維奇的鎮豪出國旅遊比賽，但在旅行中所享用的料理，始終沒有最愛的豬肉料理，害他氣力不足苦吞 13 連敗，世界排名後退了一名僅次於納達爾，請問這回他最有可能到下列哪個國家比賽？

(A)西班牙 (B)澳洲 (C)阿拉伯 (D)英國

21、黃金單身漢阿揚計畫暑假到歐洲自助旅行，期盼能譜出異國戀曲，許多好友都建議，如果要在歐洲旅行多個國家，若申辦了「某種」簽證，在旅途中獲得免簽證的機率很高。上述的某種簽證是指下列何者？

(A)歐盟簽證 (B)世界貿易組織簽證 (C)聯合國簽證 (D)申根簽證

22、我們常常運用英文簡稱及簡單的符號來代表世界性的組織或物品標誌，請問右圖代表的是？

(A)歐盟 (B)歐元 (C)聯合國 (D)亞太經濟合作議會



23、中秋節的夜晚，振宇與小女友在京華飯店頂樓喝著陳年葡萄酒，吃著淋上橄欖油的沙拉，欣賞滿月，而上述這些紅酒與橄欖油最有可能是來自哪個國家的特產？

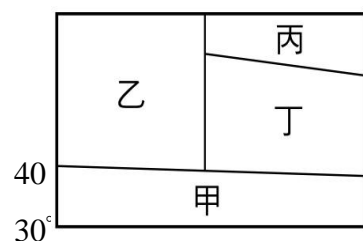
(A)北歐芬蘭 (B)南歐西班牙 (C)西亞阿拉伯 (D)中亞哈薩克

24、下列哪一座海峽對於西班牙的重要性就好比麻六甲海峽對於新加坡一般？

(A)巴士海峽 (B)紅海海峽 (C)荷莫茲海峽 (D)直布羅陀海峽

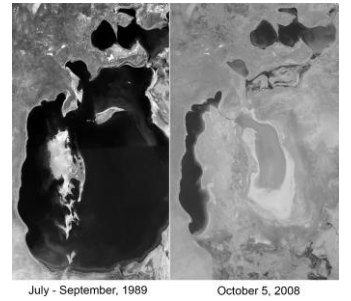
25、右圖是歐洲的主要氣候分布簡圖，圖中哪個代號最足以代表南歐的主要氣候類型？

(A)甲 (B)乙 (C)丙 (D)丁



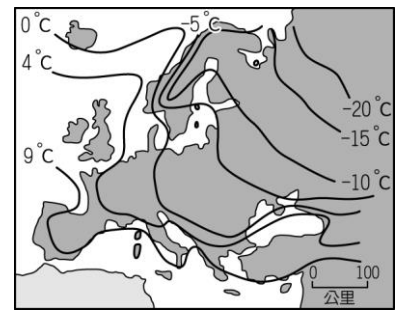
26、右圖為 GoogleEarth 分別於 1989 年與 2008 年，在鹹海上空所拍攝到的影像。請問造成上述變化的原因為何？

- (A)氣候異變長期乾旱 (B)開採石油將湖水洩光
(C)引上游河水種植棉花 (D)溶蝕作用產生地表裂縫



27、歐洲西岸由於具備哪一條件，使其等溫線呈現出右圖的特徵？

- (A)地勢低平 (B)距海較近 (C)西風吹拂 (D)暖流流經



28、西亞自古即為兵家必爭之地，不管是歐洲史上許多的帝國版圖或是中國往西的貿易路線都在此交錯著，其主因皆在於此地處哪三大洲的交界處？

- (A)亞洲、非洲、北美洲 (B)亞洲、歐洲、北美洲
(C)歐洲、非洲、北美洲 (D)歐洲、亞洲、非洲

29、居住在波斯的宗佑，每天都要到某種水利建設中的蓄水池打水回家，而這種特殊保護方式，其水源為何？ (A)雨水 (B)雪水 (C)深層地下水 (D)河水

30、冠芸對世界雄偉建築十分有興趣，她想親眼目睹著名的歐式建築，並列出了名單。請問：以下哪項建築在南歐洲境內？

(A)



(B)



(C)



(D)



31、地中海沿岸的建築最大的特點就是將房子外牆粉刷成白色。請問此種作法主要目的為何？

- (A)迎合觀光客 (B)宗教規範 (C)時尚潮流 (D)降低室溫

◎請閱讀短文，並回答下列問題：

美國網絡平台「玻璃門 (Glassdoor)」對經合組織及國際勞工組織的數據進行了評估，發現丹麥、法國和西班牙人有最好的福利。而德國最大的優勢在於育兒假，父母可以最長休三年的育兒假，而無須擔心丟掉工作。可與之相匹敵的只有法國。頭一年，德國的父母可以領取約 65% 的工資。至於產假長短，德國按照歐盟的最低標準執行，不過，母親產假期間領取全額工資。如果員工休病假，那麼在挪威、丹麥和芬蘭的待遇最佳，可以一年領取全額工資。德國員工只能領取六個星期的全額工資，之後由保險公司承擔，可在一年半之內領取工資的 70%。

說到帶薪假和法定節假日，瑞典、法國和丹麥的員工十分幸福。西班牙也趕超上來，與瑞典並列第一，共計 36 天。德國位居中游。最末的是瑞士：20 天帶薪假加上四天法定節假日。失業？不用怕，如果你是在丹麥的話。這裡你可以整整兩年領取工資的 90%。在比利時、荷蘭和法國，失業第一年領取的金額佔原工資的比例也高於德國。

改寫自天下雜誌：德國的社會福利到底有多好？ 德國之聲 2016-02-24

32、請問下列哪一組數據，何者最可能與文中所提及之國家的數據是屬於同一類型？

	出生率	死亡率	自然增加率	社會增加率
A	8.6	11.7	-3.1	1.5
B	23.9	6.7	17.2	-0.2
C	12.5	8.2	4.3	3.9
D	19	7.3	11.7	0

(千分比)

33、根據文章，這些國家所祭出的帶薪育嬰假或相關政策，目的都在解決未來可能產生的哪種社會問題？

- (A)人口老化嚴重 (B)平均壽命延長 (C)經濟所得不均 (D)人口負成長

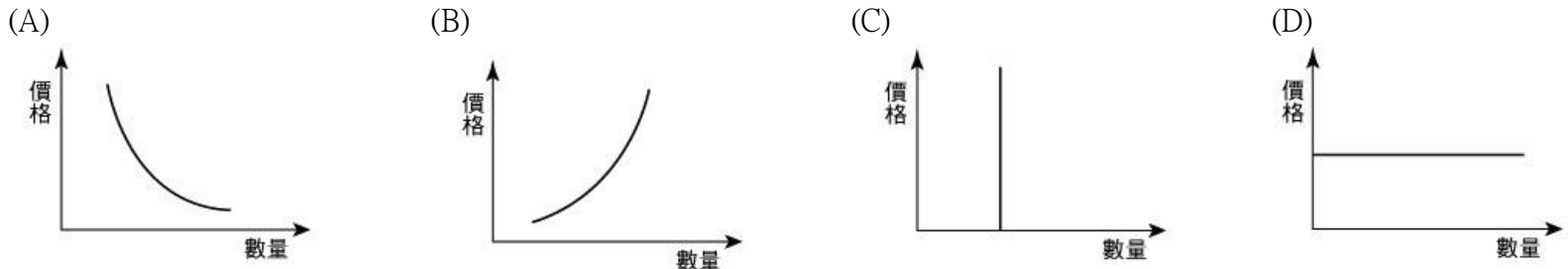
※【公民科】第 34-50 題

34、「機會成本」是指：在其他條件不變的情形下，我們選擇將資源用於某一特定用途時，所放棄的其他用途中價值 ① 者。而最佳的選擇是選擇機會成本 ② 者。請問：①、②分別應該填入什麼？
 (A)最低、最低 (B)最高、最高 (C)最低、最高 (D)最高、最低。

35、重威在應徵工作時，同時有四家公司願意提供工作機會給他，其工作內容及月薪如右表所示，若若單純以「月薪收入」來比較，重威選擇到便利商店工作當店員的「機會成本」為何？
 (A)30,000 元 (B)35,000 元 (C)40,000 元 (D)75,000 元。

工作	(甲) 運動用品店 銷售員	(乙) 便利商店店 員	(丙) 資訊 工程師
月薪	35,000 元	30,000 元	40,000 元

36、在其他條件不變的情況下，生產者的供給量與商品價格呈正向變動的關係，此即「供給法則」。請問下列哪一張圖符合「供給法則」？



37、右圖中的宗榮和建峰兩人在討論哪一項生產課題？

(A)生產什麼 (B)如何生產 (C)為誰生產 (D)為何生產。

38、承上題，當學生放暑假時，由於人潮大減，生意大受影響，店內的水、電各種支出是筆不小的費用，因此，店家決定直接休息兩個月，等開學後再恢復營業。請問店家為了提升利潤所採取的生產策略是下列何者？
 (A)降低生產成本 (B)增加銷售量 (C)提高產品價格 (D)壓低產品價格。



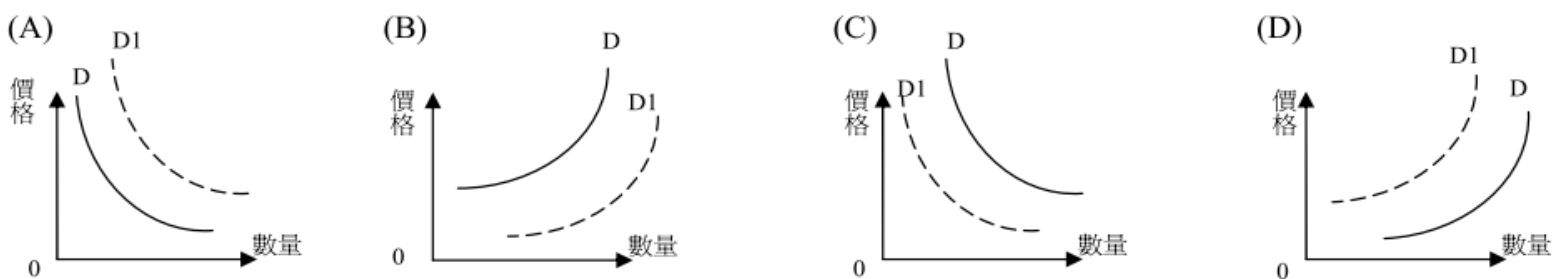
39、關於經濟學所討論的「稀少性」，下列何者正確？

(A)有錢人不會有「稀少性」的問題
 (B)不花代價就可取得的資源都具有「稀少性」
 (C)對身受霾害之苦的北京居民來說，新鮮空氣具「稀少性」
 (D)世界上的資源總數量相當稀少，因此具有「稀少性」。

40、我國自加入世貿易組織(WTO)後，市場開放更具有競爭力，來自世界各國的商品都能在台灣以實惠甚至便宜的價格買到，但是仍然有許多民眾堅持只購買 MIT 本土生產的商品，並且只認明產品需有右圖標章才購買，請問上述這些消費者最主要是受到下列何種因素所影響？
 (A)商品價格 (B)預期心理 (C)所得水準 (D)消費者偏好。



41、據報導，由於明天一整天颱風將籠罩整個台灣本島，今天下班時間，就看到各大賣場及傳統菜市場，紛紛湧入人潮，民眾紛紛搶購各種生鮮蔬果、泡麵及礦泉水也被搶購一空。請問：下列哪一圖示最能解釋此時的價格波動現象？(D 線：變動前；D1 線：變動後)



42、「生產行為」是指運用各種資源，製造或提供產品的行為，依此判斷，下列何者即屬於「生產行為」？

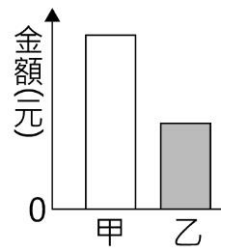
(A)宏緯利用國三暑假到歐洲旅遊 (B)辰凱和家人一起到量販店買東西
 (C)力妍帶南部的同學到北投菜市場品嚐小吃 (D)淑惠把自己做的手工小飾品上網拍賣。

43、大學生遠襄想約同學去看場電影，他發現平日場次與假日場次的票價不同，如右表所示。這種價格差異的情形，可以經濟學的哪項概念說明？
 (A)外部效益 (B)需求法則 (C)供給法則 (D)受益原則。

場次	票價
週一至週五 14:00~16:00	成人 150 元 兒童 50 元
週一至週五 17:00~19:00	成人 200 元 兒童 80 元
週六至週日 14:00~19:00	成人 260 元 兒童 150 元

44、(2019/09 自由)據報導：「網路不實廣告案有日益增加的趨勢，□□統計，2013 年至 2018 年這 6 年間網路不實廣告處分案共 320 件，佔同期間不實廣告處分案的近 7 成 4，罰鍰達 9899 萬元。□□除了移送案與檢舉案外，也主動派員上網搜尋疑涉不實的網路廣告，若發現涉法馬上立案調查。」依內文判斷，文中的□□應為下列哪一個單位？
 (A)國稅局 (B)消費者保護處 (C)公平交易委員會 (D)消費者文教基金會。

45、右圖為某班園遊會擺設冷飲攤的營收結果，其中甲代表銷貨收入，乙代表利潤。若後來發現生產成本中少列入一筆設備租金費用，在此筆費用列入計算後，圖中甲、乙最可能出現的情況為下列何者？
 (A)甲不變，乙不變 (B)甲不變，乙下降 (C)甲下降，乙不變 (D)甲下降，乙下降。 【108 會考】



46、小文想在甲、乙、丙三景點中選擇一處販售冷飲，他的評估結果如表(六)所示。若小文僅考量總利潤，根據表中內容判斷，他選擇這三處景點的機會成本，其排序應為下列何者？【107 會考】

景點	一日販售數量(杯)	每杯售價(元)	營業日數(天)	一日營業成本(元)
甲	110	50	2	1000
乙	90	30	4	600
丙	100	40	3	800

(A)丙 > 甲 > 乙 (B)乙 > 甲 > 丙 (C)甲 = 乙 > 丙 (D)丙 > 甲 = 乙

④謙慧厭倦當上班族的日子，決定把去葡萄牙自助玩時看到的正宗葡式蛋塔(Nata)引進國內開店。她辭掉一個月 4 萬元的工作，用儲蓄租下一間小店面，一個月過後，她將收支情形紀錄於右表。試回答第 47-50 題：

店內收入	18 萬	店內裝潢	5 萬
店面租金	3 萬	烘焙用烤箱	4 萬
工讀生薪水	2 萬	水電雜支	1 萬

47、謙慧計算成本時忘記將儲蓄的利息以及自己辭去的工作薪水算進去，她忽略了經濟學上何種概念？

(A)稀少性 (B)機會成本 (C)供給法則 (D)需求法則。

48、從謙慧第一個月的收支表，下列敘述何者正確？

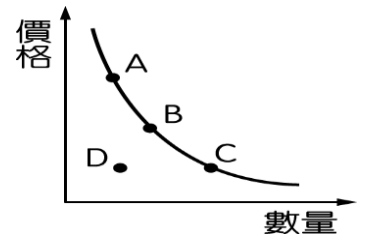
(A)資本的成本是 5 萬 (B)地租是 4 萬 (C)一個月的利潤是 18 萬 (D)人力資源的成本是 2 萬。

49、根據右表，關於烘焙用烤箱，下列敘述何者有誤？

(A)烤箱是資本 (B)使用烤箱的成本是利息 (C)烤箱是人造的生產工具 (D)烤箱是蛋塔店的商品之一。

50、謙慧在這一個月開業期間，發現到一個現象，就是在其他條件不變的情形下，為了刺激買氣，及打響知名度，她特別舉辦三天的「蛋塔半折優惠」促銷活動。請問：上述促銷活動若呈現在右表中的 B 點會如何移動？

(A)移到 A (B)移到 B (C)移到 C (D)移到 D。



試題完成，記得再檢查一遍答案卡與試卷，並務必將自己的答案抄寫於題目卷上，以利試後檢討。