

臺北市立新民國中109學年度 第一學期 七年級社會領域 第二次段考試卷

七年 班 座號： 姓名：

一、單選題(共有 50 題，請掌握好答題時間。)

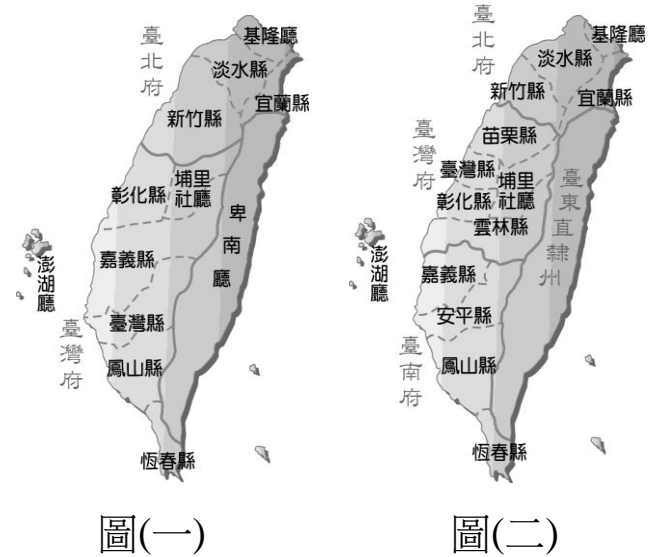
※【歷史科】第 1-17 題，每題 2 分。

- 1、雨亭為了撰寫歷史作業，上網搜尋許多的地名，其中包括柳營、新營、林鳳營、左鎮、左營等由於屯墾政策所產生的地名。她的歷史作業打算以臺灣歷史上的哪個時期為研究對象？這時期的開墾區域主要分布在那些地區？
(A)荷治時期、南部地區 (B)清帝國時期、南部地區 (C)鄭氏治臺時期、南部地區 (D)清帝國時期、中部地區
- 2、附表為西元 1640-1653 年「荷人在臺財務收支表」。當時外銷獲利的主要商品為何？
(A) 鹿皮、蔗糖 (B)稻米、橡膠 (C) 絲帛、瓷器 (D)茶葉、樟腦
- 3、鄭氏政權為突破清廷的經濟封鎖，曾與何國人簽訂通商條約，准許他們在臺灣設立商館？
(A)日本 (B)印尼 (C)呂宋 (D)英國
- 4、十七世紀，各國商人紛紛來臺活動，其中日本商人受到某些因素影響，可能無法前來。這指的是下列何者因素？(A)鎖國政策 (B)宗教戰爭 (C)流行疾病 (D)實施海禁
- 5、「尤烏達是生活在十七世紀西拉雅族的青年，當時他所居住的新港地區處在外國勢力的統治之下。」依上文判斷，尤烏達會接觸到哪一種宗教的洗禮？
(A)神道教 (B)基督新教 (C)佛教 (D)天主教
- 6、《臺灣歷史報》字婕記者的報導：「十七世紀，臺灣曾經出現一種拼音文字，關於這種文字：(甲)是荷蘭人統治臺灣留下來的，而且(乙)西拉雅族曾經使用過這種文字，它是(丙)使用希臘字母拼出原住民語言的文字，這種文字最早是(丁)為了統治和傳教方便而發明的。」字婕的報導何處錯誤？
(A)甲 (B)乙 (C)丙 (D)丁
- 7、劉銘傳對臺灣的建設有極大貢獻，下列敘述何者正確？(A)在台南建新式砲台 (B)開放淡水、安平、基隆、打狗通商口岸 (C)在臺南、臺東架設電報線？ (D)完成基隆到新竹的鐵路

單位：gulden

年代	純益(利)
1640	13,000
1641	16,000
1643	83,000
1649	467,000
1653	338,000

- 8、附圖為臺灣在清帝國時期的行政建置圖。由圖(一)演變為圖(二)應該是在下列哪一事件發生之後？
(A)英法聯軍 (B)日軍侵臺 (C)清法戰爭 (D)甲午戰爭
- 9、附圖是某個港埠之地理環境圖，根據前人所載，清政府曾在哪一場戰爭中失利，因而被迫開放此港對外通商？

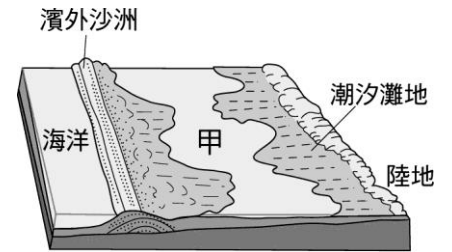


- (A)甲午戰爭 (B)清法戰爭 (C) 鴉片戰爭 (D) 英法聯軍
- 10、彰化原名「半線」，意為臺灣南北交通要道中點；但哪一位皇帝在位時，此地增設一縣，並將其改名為彰化，意為「彰顯皇化」？ (A)康熙 (B)雍正 (C)乾隆 (D)嘉慶
- 11、下列有關清帝國時期臺灣農業的發展概況，何者正確？(A)土地拓墾大多是官方分配的方式完成 (B)多數移民採集資合股的方式開墾 (C)為解決灌溉用水的問題，興築嘉南大圳 (D)臺灣東部平原多已開墾為農地
- 12、如煙為準備段考，讀到清帝國時期臺灣興築的水利設施與灌溉範圍時，發現它們完成的時間反映出台灣的何種發展順序？
(A)從北到南 (B)從中心向外擴散 (C)從西向東 (D)從南到北
- 13、根據 1898 年各地區人口統計，大稻埕已突破三萬大關，遙遙領先艋舺，成為全臺僅次於臺南的第二大城，而大稻埕之所以崛起，何者的輸出是首要功臣？
(A)樟腦 (B)蔗糖 (C)茶葉 (D)稻米
- 14、「一府二鹿三艋舺」和「頂港有名聲，下港真出名」這兩句話主要想傳達下列哪個情況？
(A)貿易興盛 (B)治安優劣 (C)住民多寡 (D)腹地大小

- 15、臺灣在十八世紀以後，由於商業興盛，出現商人組成的公會組織，稱為郊或行郊，臺南的「北郊蘇萬利」、「南郊金永順」是當時最具代表的組織。「北郊」、「南郊」是以什麼條件作區分的？
 (A)貿易的地區 (B)貿易的商品 (C)商人的姓氏 (D)商人的祖籍
- 16、臺灣西部沿海為沙岸地形，在退潮之際，一望無際的沙灘會令人誤認是可行走的，但事實上其表面極為泥濘，一踏上去就會身陷其中而無法自拔，相當危險。請問清帝國前期受到法令的影響，許多人民以偷渡的方式渡臺，在靠近臺灣沿海之際，為了躲避官員的查緝，船主常常欺騙渡臺者已可以下岸行走，隨後棄之於沙洲上，渡臺者往往身陷泥沼，待潮水來時慘遭溺斃，此被稱為「種芋頭」。上述法令指的是何者？ (A)遷界令 (B)海禁令 (C)鎖國令 (D)渡臺禁令
- 17、依據上題，若不想以偷渡的方式來臺，則要向官府申請渡臺許可，除不可攜家帶眷外，一開始也僅開放「正口」可供渡臺。臺灣最早開放的「正口」是鹿耳門，何者是它的對渡口岸？(A)廣州 (B)漳州 (C)泉州 (D)福州

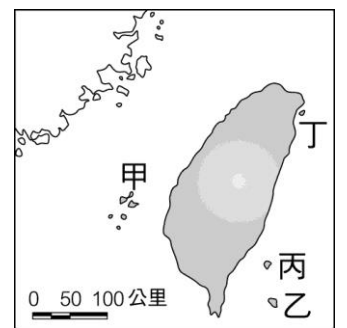
※【地理科】第 18-34 題，每題 2 分。

- 18、右圖是某種海岸地形的示意圖，圖中甲所代表的水域稱為什麼？
 (A)灣澳 (B)岬角 (C)瀉湖 (D)沼澤



- 19、大陸島多分布於大陸邊緣，形成原因為陸地下沉或海水上升，台灣離島中何者即為大陸島？
 (A)綠島 (B)金門 (C)澎湖 (D)小琉球

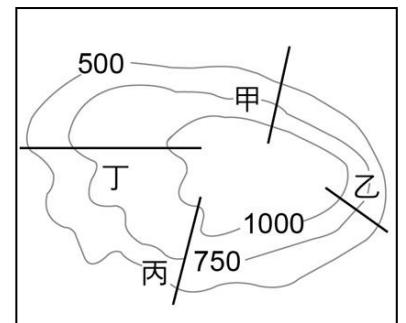
- 20、「柏賢是臺灣的原住民達悟族，總是穿著丁字褲在划著獨木舟的他不但是捕捉飛魚的高手，還擁有一棟獨特的半穴式房屋，可以算是蘭嶼島上有船有房有顏值的高富帥，走到哪都被少女的目光包圍。」請問上文所描述的島嶼位於右圖中何處？(A)丙 (B)乙 (C)丁 (D)甲



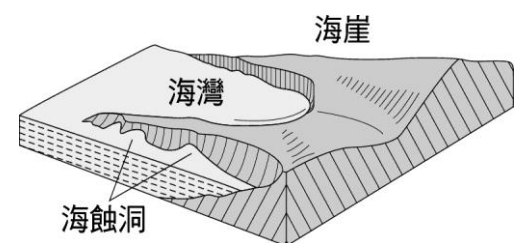
- 21、某天假日文謙和心儀的女生到住家附近的步道登山，假如他希望一路爬得輕鬆寫意且爬得越久越好，則最可能選擇右圖哪條路線？
 (A)甲 (B)乙 (C)丙 (D)丁。

- 22、臺灣島的五大山群中，類似像脊梁一般的為下列哪座山脈？
 (A)中央山脈 (B)海岸山脈 (C)玉山山脈 (D)阿里山山脈。

- 23、臺灣西部的地形有：(甲)桃園臺地 (乙)竹苗丘陵 (丙)嘉南平原 (丁)臺北盆地。今天以諾與朋友由高雄搭火車北上臺北，沿途經過了上述等地形，其順序排列，何者正確？
 (A)甲乙丙丁 (B)甲乙丙丁 (C)丙乙甲丁 (D)甲丙乙丁。



- 24、右圖為某種海岸類型，下列哪種經濟活動適合在這種海岸上發展？
 (A)晒鹽 (B)海運 (C)養殖漁業 (D)海水浴場



- 25、臺灣各地海岸地形各有特色，下列哪種地形在西部海岸最為常見？ (A)岬角 (B)灣澳 (C)斷崖 (D)瀉湖

- 26、茗翊為了解臺灣海岸景觀的特色，整理出一張臺灣海岸特色比較表，右表中所描述的哪個區域特色是正確的？
 (A)東 (B)南 (C)西 (D)北

	沙岸	岩岸	多岬角、海灣	多沙灘、平原	斷崖式海岸	珊瑚礁海岸
東岸	✓			✓		
西岸		✓				✓
北岸		✓	✓			
南岸		✓			✓	

- 27、造成臺灣島嶼形狀與高山走向的最可能原因是什麼？
 (A)板塊擠壓的方向 (B)岩層種類與軟硬度
 (C)河流的侵蝕與堆積 (D)火山噴發的位置。

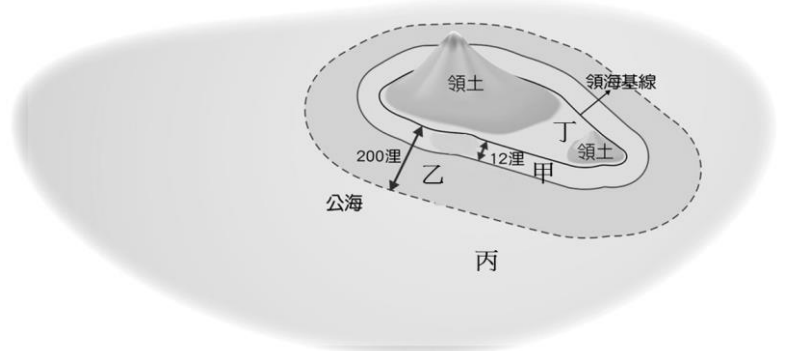
- 28、2018 年日本豪雨成災時，請問下列哪一種載具拍攝的照片能提供範圍最廣且最即時的資訊？(A)飛機 (B)衛星 (C)空拍機 (D)手持相機

- 29、右圖是在新民校園內某一角落所拍攝，請根據照片中的景致判斷此處屬於何種地的外圍？
 (A)高山 (B)臺地 (C)盆地 (D)平原。



30、下列哪一項環境使用方式符合所謂的環境倫理？(A)山坡地只要有注意水土保持就可以無限開發 (B)地下水只要是有利用價值便可以抽取 (C)廢氣只要化學物濃度不高就可以直接排放 (D)經過多次環境評估後決定修築新的捷運路線

31、臨海國家對其專屬經濟海域的漁業資源和礦產資源擁有開發利用或准許它國利用的專有權，經濟海域雖然並非領土的範疇，卻是國家主權的延伸，請問右圖中哪個代號即為經濟海域的範圍？



(A)乙 (B)丙 (C)甲 (D)丁

◎請閱讀短文，並回答下列問題：

「台灣環保要 3 零：2050 淨零碳排、零廢棄全循環、零污染顧健康！」秋鬥環保大隊 12 日批評，臺灣環保全面倒退，包括大潭藻礁將化為烏有、中南部的空汙遲未改善、有毒廢棄物傾倒破壞農地等；將於 22 日上街秋鬥抗爭，要求政府落實減碳、改善空汙。

水資源保育聯盟粘麗玉表示面對氣候變遷挑戰刻不容緩，台灣要全面無煤減碳，停止化石燃料補貼，全力改善中南部空汙。且未來無颱缺水恐成常態，水資源的循環再利用非常重要，未來飲用水可能成為國安物資，水資源必須高度保護不能汙染；並且要推動資源回收細分類，達到零廢棄、全循環。

「開放萊劑進入食物鏈循環，同樣也會造成台灣的環境汙染！」秋鬥環保組召集人李偉俊強調，台灣食安、環境都要健康，秋鬥反對新設或重啟焚化爐，訴求落實多元垃圾處理政策，重視氣候極端變遷和重視生態保育，要求嚴查全台廢爐渣去向，嚴管事業廢棄物流向，並究責相關環保案件的違法失職官員；「22 日上街秋鬥，向政府拍桌抗議！」

改寫自 譴責政府環保倒退 秋鬥訴求淨零碳排 2020/11/12 臺灣醒報

32、根據文章，環保大隊對於政府開發環境的訴求，即是以下列哪一句話為宗旨依歸？

(A)環境倫理 (B)保育至上 (C)經濟優先 (D)無欲無求

33、承上題，倘若真能做到如此，發展便能達到哪一種程度？(A)環境零污染 (B)富國強兵 (C)永續發展 (D)生物零滅絕

34、根據文章所指，台灣需要提升國家整體的環保意識，而下列哪一項行為是正面的？

(A)廢氣物全數焚化 (B)使用化石燃料發電 (C)積極挖掘深層地下水 (D)用廢輪胎來製鞋

※【公民科】第 35-50 題，每題 2 分。

35、下列童話故事與卡通中的人物配對中，哪一組人物是「直系血親」？(甲)小新與媽媽美冴 (乙)史瑞克與老婆費歐娜 (丙)小紅帽與奶奶 (丁)白雪公主與後母 (戊)艾莎公主與妹妹安娜 (A)甲乙 (B)甲丙 (C)丙戊 (D)乙丁。

36、我國哪一條法規詳述有關婚姻、親屬以及權利義務關係？

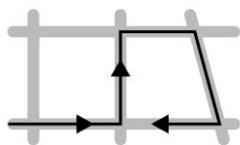
(A)《民法》 (B)《刑法》 (C)《中華民國憲法》 (D)《家庭教育法》。

37、韻軒慢跑時遇到了三位親戚，相遇地點如右圖所示。若韻軒與這三位親戚相遇的先後順序為直系血親、旁系血親、姻親，則他的慢跑路線最可能為下列何者？

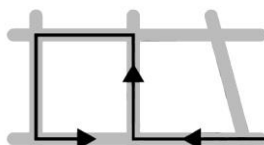
【106 會考改寫】



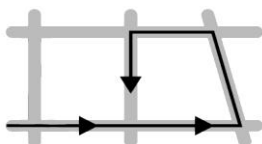
(A)



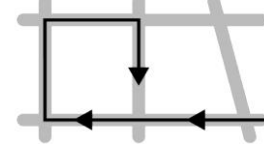
(B)



(C)



(D)



38、我國《兒童及少年福利與權益保障法》第 43 條第 1 項第 5 款規定「兒童、少年不得超時、非合理使用電子產品，導致有害身心健康，情節嚴重者，父母、監護人可處 1 至 5 萬元罰鍰。」請問政府修訂《兒童及少年福利與權益保障法》的目的是要父母或監護人負起哪些家庭功能的責任？(A)生育功能、教育功能 (B)教育功能、經濟功能 (C)經濟功能、保護與照顧功能 (D)教育功能、保護與照顧功能。

39、曉芬是研究家庭性別平權的專家，請問右表，何項條文不符合「家庭性別平權」觀念？

項目	關於	內容
(A)甲	住所協議	以妻之住所為住所
(B)乙	夫妻姓氏	雙方各自保有本姓
(C)丙	子女姓氏	由父母雙方共同約定
(D)丁	夫妻財產	可各自或共同管理

40、(2020/11/12 聯合報)據報導：「全國一年有五萬多對父母離婚，父母離婚後的

「離婚兒」往往成為兒少心理輔導的缺口，新北府社會局推動「家庭復元計畫」，期望恢復家庭元氣。今年十月開始提供服務，服務案件分為兩大類，其一是法院審理離婚判決時，由法院轉介給社會局協助監護權訪視調查的案件，另一種則是夫妻協議談離婚，但需要別人協助的案件。」請問：下列關於「親權」的敘述，何者正確？

(A)親權是父母對成年子女有保護教養權 (B)親權會隨著父母離婚而被取消，從此不再是直系血親 (C)親權對父母而言是權利同時也是義務 (D)父母對子女的親權不包括懲戒權，因此不能懲戒子女。

41、(2020/08/15 自由時報)「新北市擁有全國的 400 萬人口，市政府統計，市內新住民人口數超過 10 萬人，更是六都最多，新北市警察局、民政局在各戶政事務所，針對新住民開設生活適應輔導班，分享居留與定居、社福資源及人身安全等知識，幫忙新住民早日適應台灣生活。」。根據內容判斷，「生活適應輔導班」主要是幫助哪一種家庭型態的適應問題？
 (A)單親家庭 (B)新移民家庭 (C)隔代教養 (D)聯合家庭。

42、根據右圖，若甲所提及親屬皆是自己的家人，依圖中訊息判斷，則下列關於甲家中五人的敘述何者正確？
 (A)甲的奶奶與家人間皆沒有配偶關係 (B)甲的爸爸與家人間皆沒有直系血親關係
 (C)甲的媽媽與家人間皆沒有姻親關係 (D)甲的哥哥與家人間皆沒有旁系血親關係。



43、下表為行政院主計處民國 105 年的「15 歲以上有(配)偶女性與其丈夫之平均每日無酬照顧時間」計調查表。請問：若就和諧的家庭關係而言，下列何者最有助於改善圖中所顯示的現象？
 (A)提供有偶婦女工作機會 (B)落實家務分工的平權化 (C)推動職場性別平等文化 (D)健全老人長期照護制度。

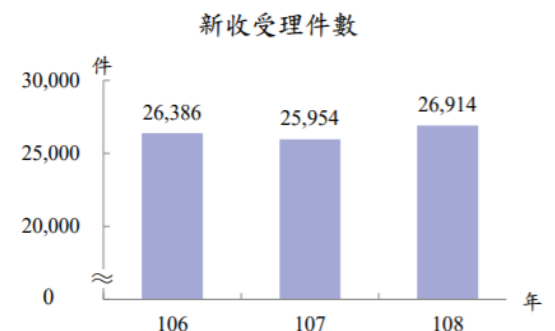
臺灣地區15歲以上有偶女性與其丈夫之平均每日無酬照顧時間

		民國105年						單位:時			
年別	總計	照顧子女		照顧老人		照顧其他家人		做家事		志工服務	
		實際從事者平均	實際從事者平均	實際從事者平均	實際從事者平均	實際從事者平均	實際從事者平均	實際從事者平均	實際從事者平均		
有偶女性	3.88	1.21	3.30	0.15	1.87	0.27	2.62	2.19	2.23	0.06	1.43
丈夫(同居人)	1.13	0.33	1.41	0.08	1.48	0.08	1.47	0.62	0.87	0.03	1.33

註：其他家人係指子女與老人（65歲及以上家屬）以外之其他家人，如孫子女、65歲以下配偶、兄弟姊妹等。
 資料來源：105年婦女婚育與就業調查。

44、承上題，有關夫妻平均每日無酬照顧家人、做家事時間之所以有明顯的性別不平均現象，最有可能是受到下列哪一個因素的影響？
 (A)生理差距所造成 (B)性別偏見對女性較寬容 (C)傳統性別刻板印象導致 (D)政府政策的宣導。

45、依衛生福利部統計，108 年家庭暴力事件通報案件被害人計 10.4 萬人，較 107 年增 7,237 人或增 7.5%，其中女性（增 6.0%）占比 67.7%，較男性（增 15.7%）高 35.4 個百分點。右表是受理「保護令」的案件數表統計。有關我國家庭暴力的問題敘述，下列何者正確？



- (A)被施暴者可依《家庭教育法》法聲請保護令
- (B)可由社會局核發保護令保障受害者人身安全
- (C)面對家暴可撥打 113 尋求協助或報警處理
- (D)依《家庭暴力防治法》只處理受害者為女生。

◎台灣人口提前進入負成長 2025 年邁向超高齡社會 2020/08/18 中央通訊社

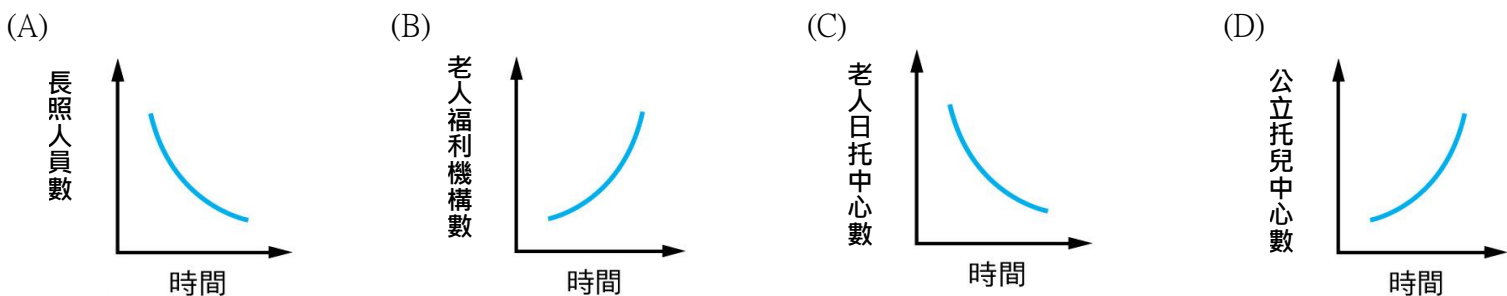
台灣少子化、高齡化的趨勢難以逆轉，國發會今天公布最新人口推估報告，預估 2025 年台灣就會進入進入超高齡社會、每 5 人有 1 位是 65 歲以上老人，到了 2034 年，全國一半以上都是中高齡、超過 50 歲(甲)。

國發會亦公布「中華民國人口推估(2020年至2070年)」，台灣總人口已在今年 1 月達到最高峰 2360 萬人，而後出現死亡交叉，出生數低於死亡數，今年人口轉呈負成長(乙)。



46、上文底線(甲)部分突顯出台灣家庭何項功能的迫切性？
 (A)生育功能 (B)經濟功能 (C)教育功能 (D)保護與照顧功能。

47、承上題，下列哪一張圖表可以解決(甲)文呈現的問題的方式之一？



48、學校日前借用活動中心場地讓附近里辦理老人共餐活動，另外校門的中心眷村亦是老人共餐的聚點，政府提供以上服務，協助家庭發揮功能，主要是為了達成什麼目的？
 (A)促進經濟成長 (B)建立法治社會 (C)維護人性尊嚴 (D)維持社會秩序。

49、文中底線(乙)部分談及的問題，主要凸顯台灣家庭何項功能出現危機？
 (A)生育功能 (B)經濟功能 (C)教育功能 (D)保護與照顧功能。

50、假如總統大選將到，針對底線(乙)部分所面臨的議題，下列各候選人分別提出相關政見。請問：何者的政見最能對症下藥解決問題？

- (A)書綾：增加職業訓練與工作媒合措施
- (B)祖堯：第二代長期照護納入健保補貼
- (C)宜安：推動一例一休勞動政策防過勞
- (D)奕君：廣設託育中心與提高育兒補貼。