

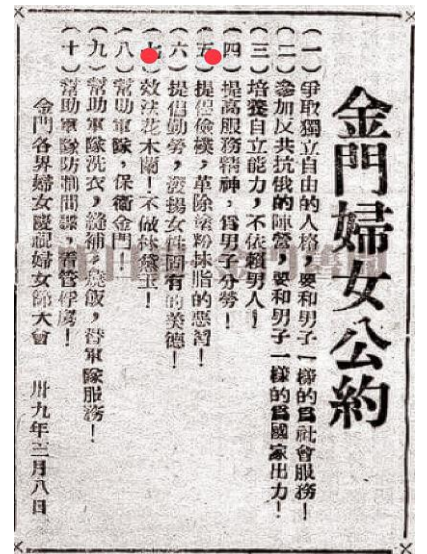
# 臺北市立新民國中107學年度 第二學期 七年級社會領域 第三次段考試卷

七年 \_\_\_\_\_ 班 座號：\_\_\_\_\_ 姓名：\_\_\_\_\_

## 一、單選題(1-50題，每題2分。)

### ※【歷史科】第1-16題

- 1、政府遷臺後，美國對臺灣提供軍事、經濟援助，將臺灣納入東亞反共防禦體系之中；美國會協防臺灣海峽與下列哪一場戰爭有關？ (A)一江山戰役 (B)韓戰 (C)八二三炮戰 (D)越戰。
- 2、承上題，美國援助一直是安定臺灣的重要力量，雙方保持著密切的軍事合作；這種合作關係一直到下列何時才終止？ (A)臺灣退出聯合國 (B)臺灣解除戒嚴 (C)臺灣與美斷交 (D)臺灣旅行法通過。
- 3、「不再堅持中華民國是代表中國的唯一合法政府，強調兩岸是處於分裂分治的對等政治實體。」上述這種理念是下列哪個階段的外交政策？ (A)強硬外交 (B)鞏固外交 (C)彈性外交 (D)務實外交。
- 4、西元1971年中共加入聯合國以後，一直想盡辦法打壓我國的外交發展空間。我們為了確保我國的國際地位，政府採取下列哪一項措施？ (A)積極參與國際活動 (B)到國際法庭告發 (C)向中共低頭妥協 (D)尋求外力介入解決。
- 5、民國90年起，我國政府開始實行小三通政策，從此臺灣的民眾可以透過右圖中那些地方與大陸直接通航？ (A)甲、丁 (B)甲、丙、丁 (C)甲、乙、丙 (D)甲、丙。
- 6、近年來臺灣有許多企業紛紛前往中國或東南亞設廠，最主要是基於下列哪項因素？ (A)找尋原料 (B)工資低廉 (C)開拓市場 (D)技術升級。
- 7、「經濟部部長到楠梓加工區與南部加工出口區廠商，進行座談，希望透過與業者互動，更了解廠商需求與面臨的問題，並盡力協助解決。」由上述報導可得知這是為配合下列政府的哪一項經濟政策？ (A)土地改革 (B)進口替代 (C)出口導向 (D)產業提升。
- 8、由右圖金門婦女公約判斷，臺海兩岸最有可能正處於下列哪一種階段？ (A)軍事對峙階段 (B)政治對抗階段 (C)民間交流階段 (D)政府合作階段。
- 9、民國91年，臺灣加入世界貿易組織(WTO)，有助於下列哪一項政策目標的達成？ (A)減少通貨膨脹與穩定物價水準 (B)提高臺灣民眾個人的經濟所得 (C)達到已開發國家的人民基本生活標準 (D)促進國家經濟自由化和國際化。
- 10、民國60年代，臺灣遭遇一連串內政與外交的挑戰，一些知識分子因而做出下列何種回應？ (A)朝「一國兩制」的方向發展 (B)關懷臺灣本土社會文化 (C)回歸日式傳統價值觀 (D)強調全盤西化的重要性。
- 11、現今臺灣國民義務教育的基礎，可說是奠定於下列哪一個時代？ (A)鄭氏時期 (B)清領後期 (C)日治時期 (D)臺灣光復初期。
- 12、民國50年代以後，工業的發展逐漸超越農業，城市人口亦漸漸增加，臺灣社會呈現工業化與都市化的景象，這也影響了都市環境的發展，下列哪一選項**不符合**都市發展的現象？ (A)都市的交通擁擠 (B)城鄉差距的縮短 (C)都市中人際關係的疏離 (D)都市的居住空間擁擠。
- 13、從早期到現在，臺灣地區民眾對於自己的祖籍或出生地的說法有明顯的改變；初期來臺時，他們稱自己是潮州人或泉州人等，但現在多改用和臺灣地名相關的說法，如彰化人、臺北人。從這樣的轉變來看，印證下列哪一個觀點的發展？ (A)認同臺灣這塊土地 (B)移民風潮仍然興盛 (C)融合多元文化價值 (D)營造新的臺灣精神。
- 14、近年來臺灣有客家電視臺、原住民族電視臺的開播，並且鼓勵中小學推行母語運動，這些措施代表了下列哪種意義？ (A)重新思考本土文化，體認鄉土文化的價值 (B)因少數族群的政治意識提高，所以順應民情 (C)選舉因素考量，想獲取更多選民認同 (D)想完全排除中國政權的干擾，走出臺灣自我風格。



### ◎請閱讀下列短文，並回答問題：

在兩岸分治初期，中國揚言以武力「解放臺灣」，中華民國則念念不忘「光復大陸」，形成臺海兩岸武力對抗的局面。當時兩岸軍事衝突，主要發生在中國東南沿海的島嶼。例如：民國38年的「古寧頭戰役」、民國47年的「八二三炮戰」。民國68年，中國與美國建交後，對臺灣提出「和平統戰」策略，倡議雙方「三通四流」。民國73年，鄧小平進一步提出「一國兩制」的主張。面對中國的挑戰，中華民國政府強調以「三民主義統一中國」的原則，堅持「三不政策」作為回應。(資料來源：翰林教師手冊)

- 15、國民政府遷臺初期，兩岸之間關係緊張，中共屢次對臺灣發動軍事攻擊，如上文提及的民國38年的「古寧頭戰役」及民國47年的「八二三炮戰」，發生於右圖的哪一個地方？ (A)甲 (B)乙 (C)丙 (D)丁。



◎請閱讀下列短文，並回答問題：

民國 60 年代初期，國際油價大漲，造成全球性的經濟衰退，臺灣也遭受波及。當時行政院長蔣經國先生為了改善國內經濟環境，帶動景氣復甦，於是提出十大建設計畫。

十大建設對臺灣經濟發展具有重大意義，其影響也十分深遠：一、中山高速公路的興建解決了公路流量飽和的問題，並加速南北公路運輸的速度。二、鐵路電氣化使臺北至高雄間的車程縮短一半時間。三、北迴鐵路的建造加速東部資源的開發，平衡城鄉差距也有很大的幫助。四、桃園國際機場位於東北亞、東南亞航線必經之路，加上觀光政策的配合，使得經濟發展、客貨運均較鄰國快速成長。五、臺中港開闢成功後，減輕基隆港及高雄港的負荷，並為中部地區提供一個出入門戶，有助於處近地區經濟、平衡人口的發展。六、蘇澳港擴建，配合當時北迴鐵路及四通八達的公路系統，成為基隆港最佳的輔助港，也有效帶動宜蘭地區的經濟繁榮。七、中國鋼鐵廠興建後，有效降低對國外鋼品的依賴，而將廠房設於高雄第四港區，則節省了許多運費及轉運成本。八、中國造船廠的建立，避免外國船商壟斷我國船運，對於抑低運費、擴展進出口貿易等，均具有具體的績效。九、石油化學工業的興建，對於塑膠、合成橡膠、合成纖維及化學工業助益甚大，除了減少國內工業對外國的依賴，還能增加下游加工產品在外銷上的競爭力。十、核能發電有效紓解了用電吃緊的情形，有助穩定工商業的發展。

整體而言，十大建設使臺灣工業技術水準更為提升，同時創造許多就業機會，國民所得也大幅提高，由此躋身亞洲四小龍之列。(資料來源：翰林必識歷史知識臺灣篇)

16、由上述短文內容可得知，民國 60 年代，政府所推動的十大建設計畫，主要偏重在哪一方面的建設？

- (A)國防 (B)觀光 (C)交通 (D)科技。【90 基測樣本】

※【地理科】第 17-32 題

17、下表為臺灣某幾個縣市平均每一戶之經常性支出總額。所謂經常性支出包括食品及非酒精飲料、菸酒及檳榔、衣著鞋襪及服飾用品、水電瓦斯及其他燃料、家具設備及家務維護、醫療保健、交通、通訊、休閒與文化、教育、餐廳及旅館…等消費費，請問哪一個選項應該為臺北市的數據？ (A) I (B) II (C) III (D) IV。

I	II	III	IV
1,080,904	755,648	823,461	503,857

(新臺幣)

18、臺灣的某離島除了有聞名世界的美麗海灘、美味海鮮、特殊的玄武岩地形外，傳統農村南寮村更連續兩年獲選全球百大綠色旅遊勝地，至今仍保留早期農村風貌，如硓咕石建築的紅瓦三合院古厝群、玄武硓咕石牆，遊客能體驗過去的農村風華，請問以上描述最可能是臺灣哪座離島？ (A)澎湖 (B)金門 (C)馬祖 (D)蘭嶼。

19、在國土空間發展策略發展計畫裡，桃園市政府擬利用境內某運量頂尖的國際交通建設，帶動其週邊發展之各類商業、加工製造、會議展覽、休閒娛樂及住宅等相關使用之都市計畫，請問此都市計畫名稱最可能是？

- (A)桃園海港城 (B)桃園經貿中心 (C)桃園航空城 (D)桃園副都心。

20、臺灣某縣縣長今天在臉書貼照發文推廣「雙太三山深度遊」，打算將「太魯閣、太平洋、林田山、美崙山、金針山」各亮點串連起來，就是希望遊客來該縣不要只是走馬看花，更能優雅的漫步於山林享受滿滿的芬多精，或者開懷的在廣闊的太平洋感受清涼舒暢。這名縣長最可能執政哪個縣市？ (A)屏東 (B)花蓮 (C)臺南 (D)宜蘭。

21、為推動金門、馬祖、澎湖...等地開發建設，健全產業發展，維護自然生態環境，保存文化特色，改善生活品質，增進居民福利，政府特制定了某條例與相關細則；請問文中所指的應該是哪一條法案或計畫的設立？

- (A)區域計畫法 (B)離島建設條例 (C)新市鎮開發條例 (D)都市計畫法。

22、宜蘭的「蘭雨」頗富盛名，而該地降水知所以頻繁，其主要的水氣來源最可能為哪個風向的盛行風？

- (A)↙ (B)↗ (C)← (D)→。

23、「這個縣是臺灣本島唯一一個不靠海的縣，雖無法從海洋獲取漁業資源，但縣境內有風光明媚的日月潭，以及臺灣地理中心碑、埔里酒廠、集集車站等著名景點，極利發展觀光業。」上文所描述的最可能是下列哪個縣市？

- (A)宜蘭縣 (B)苗栗縣 (C)臺中市 (D)南投縣。

24、右圖為國土空間結構中，「三軸」、「海環」及「離島」示意圖，請問哪一條是優質生活產業軸？ (A)甲 (B)乙 (C)丙 (D)丁。

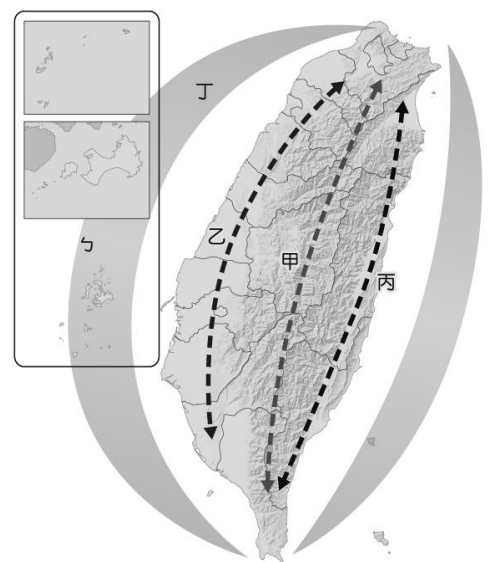
25、2018 年 8 月 5 日，隨著國臺辦、水利部、福建省委領導以及某縣縣議會議長共同按下啟動按鈕開機送水，這屬於臺灣的島嶼用水緊張問題獲得緩解。截止 2019 年 4 月底，福建已累計向該島供水超過 262.2 萬噸，請問就位置上來看，這則新聞最可能是發生在哪座離島？ (A)澎湖 (B)金門 (C)馬祖 (D)綠島。

26、「國土空間發展策略計畫」是對當前重要發展議題，重新提出國土空間架構與發展定位，並規劃提出空間發展政策與策略方向，請問行政院國家發展委員會題處此計畫主要目的為何？

- (A)強化北部地區的經濟龍頭地位 (B)藉由空間規劃積極吸引外商  
(C)尋找各區定位尋求最好發展 (D)開發每一寸土地達到地盡其利。

27、臺灣某地區衛生所醫師今年五月離職，可能最快到明年才会有醫師進駐，在此之前鄉民必須花費 30~60 分鐘的車程才能找到診所就醫，請問此一現象最容易發生在下列哪一地區？

- (A)臺東縣長濱鄉 (B)臺北市內湖區 (C)臺中市西區 (D)臺南市東區。





- 28、中山高速公路開通後，中部地區形成蔬菜、花卉的生產專區，這意味著哪一項條件的改變足以造成專業化程度提升？  
(A)技術 (B)交通 (C)飲食習慣 (D)廣告行銷。
- 29、臺灣勞動部在幾年前曾拋出制訂「分區生活工資」想法。當時各界意見，學界、勞方與資方代表大多支持，但與會的南部縣市代表則持保留態度。反對分區生活工資的人認為，臺灣這麼小，何須再區分工資？支持者則認為，分區生活工資可以依照各地實際生活水平來訂定，民眾可選擇適合自己所得的地方居住。請問下列哪個選項可能是南部縣市代表態度保留的理由？(A)擔心區域差距擴大 (B)憂慮南部人口暴增 (C)避免降低生活品質 (D)害怕減少稅收來源。
- 30、淡水河是臺灣早期航運興盛的河流，沿岸發展出許多的市鎮。請問：淡水河流經下列哪個地區然後出海？  
(A)蘭陽平原 (B)新竹平原 (C)臺北盆地 (D)桃園臺地。

◎請閱讀下列短文，並回答問題：

為讓資源能夠更有效整合共享，解決部分地區公共運輸工具可及性較差的問題、提高公共運具使用率，交通部提出了「交通便捷計畫」，分別補助基隆市、臺北市、新竹縣、高雄市、花蓮縣、臺東縣辦理相關計畫。

最顯眼的變革之一，即是推展所謂的「需求反應式運輸服務」(Demand Responsive Transportation System, 簡稱為 DRTS) 像是新竹縣尖石鄉的「需求反應式運輸服務」，除建置了太陽能發電的智慧站牌，透過手搖方式顯示公車資訊提供民眾使用，並建置需求反應式公共運輸平臺，使訂車、派車作業能做到資訊化，以達到準時、可靠的目標；另一個革命性變革，則是在高雄市部分地區開始實行的「公車式小黃」，它的巧妙之處，在於利用計程車之機動服務及彈性派遣特性，一方面滿足居民對公共運輸服務之需求，另一方面也有效降低政府補貼傳統客運公車的龐大負擔。

除提升客運可靠度外，花東地區部分聚落轉乘公共運輸路途遙遠，青少年無照及高齡者駕駛情形普遍，交通部推動多元車輛共享平臺，服務公共運輸無法到達的區域，使上學、就醫、日常生活、周末假期返鄉更為便捷安全，需為在地居民量身打造貼心之運輸服務，將需求反應化被動為主動，與在地單位如學校、教會、文化健康站合作，建立乘車需求通報網絡，由單位主動關懷並通報居民實際的交通需要，並整合在地計程車、鄉公所社區巴士、社區發展協會交通車及校車等資源，由在地人服務在地人。

深入在地社區，輔導成立媒合服務中心，建置多元預約管道與線上平臺，透過科技工具進行媒合乘車配對，推動幸福共乘的接送服務

天下雜誌／交通部2019-01-22

- 31、上述文章所提及的政策其核心價值在於達到政府的哪一項目的？  
(A)增加工作機會 (B)普及交通建設 (C)珍惜行政資源 (D)拉近城鄉差距。
- 32、承上題，請問下列哪一項對策，便是為了達成該目的所提出？  
(A)新南向政策 (B)北捷南環北環線興建 (C)人力資源管理政策 (D)農村再生條例。

※【公民科】第 33-47 題

- 33、學校的健康中心每年都會辦理施打流感疫苗接種服務，請問：這項流感疫苗接種服務措施主要在落實哪一項社會福利政策？  
(A)健康與醫療照顧 (B)社會救助 (C)福利服務 (D)社會保險。
- 34、我國內政部預計明年十月開始換發新式「數位身分證」，最快兩年內換發完畢，九月會公布新式身份證的樣版。此次新版數位身分證具有「虛實世界身分識別」、「一卡多功」、「數位簽章」、「提升防偽」等八大功能。請問：新式數位身份證，是屬於下列何種面向的變遷？ (A)器物 (B)制度 (C)理念 (D)風俗。
- 35、近幾年在街上看見有越來越多的低底盤式的公車，讓行動不便者也能搭公車。請問，這項措施屬於哪一項社會福利政策？  
(A)社會保險 (B)社會救助 (C)福利服務 (D)就業安全。
- 36、新北市行之有年的「幸福保衛站計畫」頗受各界好評，其內容是與四大超商合作，讓 18 歲以下弱勢學童在有特殊需要並符合資格時，可免費取得食物，讓孩子免於飢餓之苦。新北市政府與超商的此項計畫，主要是在落實何種精神？  
(A)社會正義 (B)多元學習 (C)多元文化 (D)社會階層化。

- 37、右列是阿民收到區公所通知書的部分內容。根據內容判斷，下列敘述何者正確？  
(A)健保保費全額補助是一種「福利服務」  
(B)低收入戶相關補助屬於「社會保險」項目之一  
(C)「以工代賑」是實現社會福利的基礎-經濟效率提昇  
(D)職業訓練課程是屬於「就業安全」的福利措施。

台北市 108 年度低收入戶資格審核通知

台端符合下列標準家庭總收入分配全家人口平均每人每月低於最低生活費 16,580 元，自 108/01/01~12/31 得享有下列福利措施：  
(1)低收入戶高中（職）以上在學學生，每人每月補助在學生活補助費新臺幣 6,115 元  
(2)健保保費全額補助  
(3)就業服務、職業訓練、以工代賑

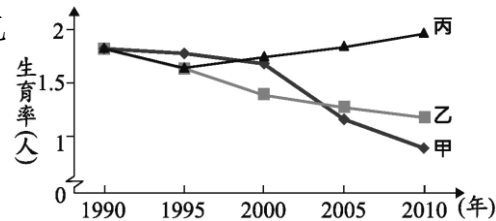
- 38、承上題，政府在社會福利政策上的經費，主要來自於？  
(A)公益團體的贊助 (B)人民繳納的稅金 (C)民眾的捐款 (D)企業的贊助。
- 39、現代人手機不離身，沒幾分鐘就想要拿手機看看誰傳訊息來，連開車、過馬路時都忍不住想滑的人大有人在，造成馬路亂象叢生。日前美國紐約市有參議員推出一項法案，要對邊過馬路邊使用便攜式設備的行人開罰，若是累犯，罰金高達 250 美元(約新台幣 7,750 元)。依據上文所述，請問：造成這種制度層次的社會變遷是下列何種因素造成的？  
(A)自然環境的改變 (B)外來文化的刺激 (C)科技的創新發明 (D)社會運動的推動。

- 40、高屋價一直是民怨之首，「社會住宅推動聯盟」日前公布六都推動社會住宅進度大評比，桃園以 60%的完成度高居六都之冠，台南的完成度最低，只有 8%，列六都之末。而台北市目前興建的社會住宅數量如右圖，但仍遠遠趕不及民眾的需要。上文中，主要是在探討六都的何項社會福利政策？  
(A)居住正義 (B)社區營造 (C)福利服務 (D)健康與醫療照護。





- 41、公民老師在課堂上說明關於「價值觀念變遷」的主題，並請四位同學舉出適當的例子加以說明。下列哪一位同學舉出的例子，最符合上述主題？  
 (A)詩涵：我國立法院剛通過《少年事件處理法》修法 (B)學璟：新北市的環狀捷運線預計今年底通車  
 (C)宇哲：物聯網(The Internet of Things,簡稱 IoT)技術日益成熟 (D)怡晨：香港「反送中」百萬遊行顯示民主意識的抬頭。
- 42、「喜憨兒基金會」是由一群心智障礙者的家長所組成，以心智障礙者的終生照顧、終生教育為核心。目前烘焙屋、餐廳及烘焙工廠，不僅做為這群心智障礙者訓練的職場，部分也是日間照顧安置的場所。不只給他們釣竿，更要帶領他們到有魚的地方。請問：下列敘述何者有錯誤？  
 (A)民間團體可以提供弱勢族群工作機會 (B)民間團體可以彌補政府福利政策的不足  
 (C)烘焙屋餐廳及烘焙工廠的成立是政府的施政成果 (D)社會每一份子可透過捐款、當志工等方式來幫助這群人。
- 43、右圖是甲、乙、丙三個國家關於人口的部分資料。圖中內容顯示，丙國數值與甲、乙二國的差距隨時間逐漸擴大，關於丙國的此種現象，下列何項政策的影響程度最高？  
 (A)提供幼兒生活補助津貼 (B)修改法規延後退休年齡  
 (C)推動長期老人安養服務 (D)夫妻協商決定子女姓氏。 【107 會考】
- 44、(2019/05/31 聯合新聞網)大法官釋字第 664 號解釋，現行《少年事件處理法》關於少年有觸犯刑罰法律之虞事由的規定未盡明確，或容易導致認定範圍過廣，再加上有《兒童權利公約施行法》施行後等情況，因此立法院日前三讀修正通過《少年事件處理法》部分條文，除強化少年保護能量，若有無正當理由經常攜帶危險器械等 3 種情形，由「少年輔導委員會」輔導，自民國 112 年 7 月 1 日施行。請問：上述法案的制定是屬於哪一方面的社會變遷？(A)器物 (B)制度 (C)理念 (D)風俗。
- 45、承上題，下列何者與跟上述屬於同一層次的變遷？  
 (A)居家照護的機器人 (B)重視養生之道 (C)鼓勵終身學習 (D)長照十年計畫 2.0 政策。



◎請閱讀下列短文，並回答問題：

【摘自 2019/6/9 udn 聯合新聞網】日前有民眾於國發會「公共政策網路參與平台」(https://join.gov.tw/index 如右圖)提點子，直指台灣房價高，但是空屋率竟高達一成，國家政策應以平民為優先，而不是以金字塔上層利益優先，提案「應課徵空屋稅」，不應把房屋當成投資。

提案建議，課徵空屋稅可朝「限定一個家庭只能有一間房，超過則課稅」、「稅率可以為房價的兩成至三成以上」等方向思考，以達到讓房價下跌，不再成為炒房客的投資工具，並縮小貧富差距等目標。這一項提案迅速獲得附議並通過成案門檻，財政部表示，會在七月廿九日前具體回應。



- 46、請問上述內文中，民眾提案希望政府課徵「空屋稅」最主要原因是看到社會變遷下的何種影響？  
 (A)貧富差距的擴大 (B)環境生態問題 (C)社會流動頻繁 (D)犯罪型態的更新。
- 47、上文民眾提案希望課徵的稅種，是希望政府確實落實以下何種社會福利政策？  
 (A)就業安全 (B)福利服務 (C)居住正義 (D)社會保險。

※【跨科閱讀題】(第 48-50 題)請閱讀下列短文，並回答問題：

民國 76 年，政府開放民眾赴大陸探親，始恢復民間交流，而之後成立的「大陸委員會」(簡稱陸委會)及「海峽交流基金會」(簡稱海基會)則是主要的專責機構。中國方面為了有所因應，也成立了「海峽兩岸關係協會」(簡稱海協會)，隸屬於國務院臺灣事務辦公室下，與海基會一起做為兩岸互動的管道，協助政府處理因交流所衍生的各種問題。兩岸經過十餘年的交流，海基會與海協會曾經進行 20 餘次的協商談判，如最著名的「辜汪會談」，今後兩會也將繼續扮演政府間溝通橋樑的角色。

而陸委會與海基會的關係主要有兩種：一、委託關係：陸委會和海基會訂有契約，接受政府委託處理有關兩岸談判對話、文書查驗證、民眾探親、商務旅行、往來糾紛調處等涉及公權力的工作，雙方互動關係均以委託契約為依據。二、監督關係：因海基會的業務事項大多與公權力相關，而且其資金來源大多由政府捐贈，故陸委會依法對海基會有監督、指示之權責。特別是，海基會雖為民間團體，但實際功能已十分接近政府機關，成為代表官方行使公權力之重要象徵。(節錄自翰林出版必識歷史知識臺灣篇)

- 48、海基會與海協會曾經進行 20 餘次的協商談判，達成多項共識與協定，請問：兩岸進行對話協商最早是從臺灣何人當政期間開始？(A)蔣經國 (B)李登輝 (C)陳水扁 (D)馬英九。
- 49、2001 年時，臺灣的執政黨決定推動與中國之間推動所謂的小三通，並制訂實施辦法為管理依據，由海基與海協兩會簽署協議，考量到距離因素，臺灣的哪兩群離島雀屏中選？  
 (A)金門、澎湖 (B)金門、馬祖 (C)澎湖、小琉球 (D)小琉球、馬祖。
- 50、從內文得知，下列敘述何者錯誤？  
 (A)「海基會」的成立是具有任務工作取向  
 (B)「陸委會」為我國負責兩岸關係的政府機關  
 (C)隨著兩岸關係的發展，雙方政府各成立相關單位來因應，是屬於「制度層次」的社會變遷  
 (D)面對兩岸關係的變遷，文中只提到政府的因應措施，沒有提及民間團體的協助。

試題完成，記得再檢查一遍答案卡與試卷，並務必將自己的答案抄寫於題目卷上，以利試後檢討。