

# 臺北市立新民國中111學年度 第一學期 七年級社會領域 第二次段考試卷

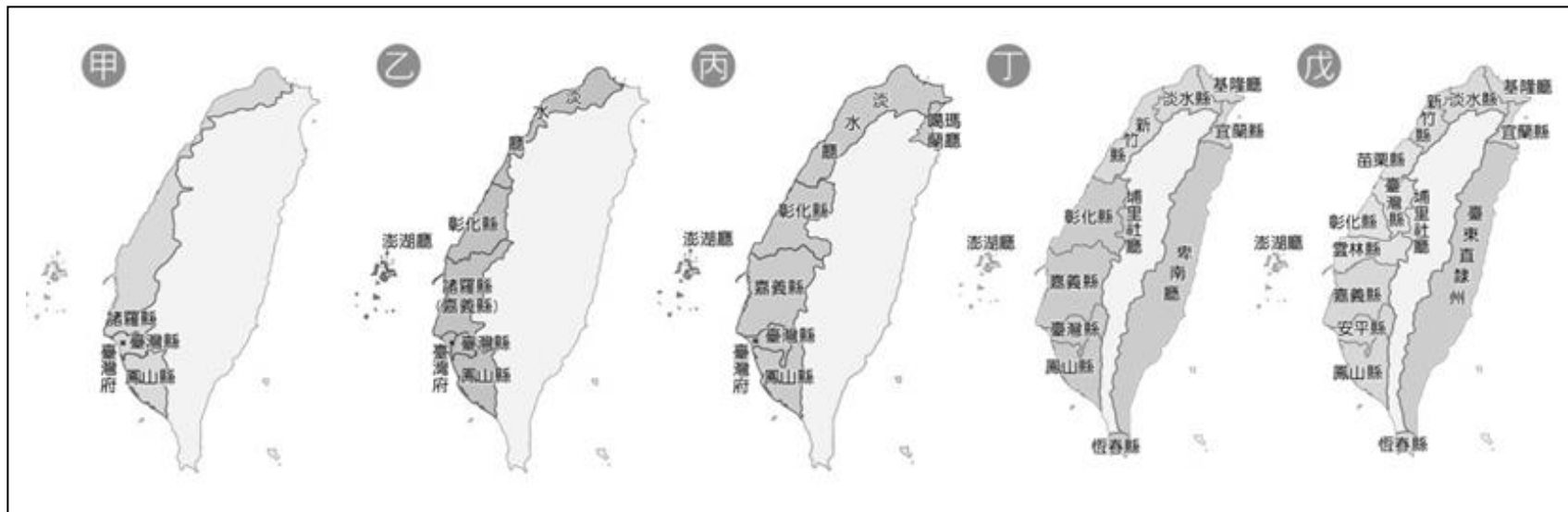
七年 \_\_\_\_ 班 座號：\_\_\_\_ 姓名：\_\_\_\_

單選題(1-50 題，每題 2 分。)

## ※【歷史科】第 1-17 題

- 1、清帝國統治臺灣早期，漢人男女比例嚴重失衡，下列哪一個臺灣諺語的出現與這種情況有關？  
(A)天公疼憨人 (B)人在做天在看 (C)日頭赤炎炎，隨人顧性命 (D)有唐山公，無唐山媽。
- 2、劉銘傳來臺後，將行政區劃調整為三府，並且增加一直隸州。請問當時這個直隸州的行政區位置，大約位於今日的何處？  
(A)高雄、臺南一帶 (B)臺北、基隆附近 (C)臺中、彰化縣市 (D)花蓮、臺東地區。
- 3、小菲：「放寬漢人出入番界的限制。」嘉美：「取消禁止漢原通婚等規定。」雅真：「開築北、中、南地區聯絡東部的道路。」根據以上三位同學陳述的內容，他們應是在討論下列哪一政策？  
(A)渡臺禁令 (B)劃界封山 (C)開山撫番 (D)海禁政策
- 4、小明在課本上看到一張古地圖，地圖上有一條紅線蜿蜒在山區地帶，被稱為土牛溝，其作用何在？  
(A)預防土石流沖刷 (B)劃分原、漢界線 (C)招攬觀光客 (D)耕田牛隻的飲水溝渠
- 5、發生在同治 13 年日本侵臺的「牡丹社事件」，雖然清、日之間以談和收場，但影響卻極為深遠。關於此事件的結果，下列敘述何者正確？  
(A)使臺灣納入日本的版圖 (B)清廷治臺政策轉為消極 (C)日方藉此聲稱琉球人為日本臣民 (D)清廷派劉銘傳建設臺灣
- 6、小英到宜蘭遊玩時，去了宜蘭「吳沙故居」，附近還有「吳沙國民中學」，請問吳沙有甚麼事蹟讓後人緬懷？  
(A)擔任噶瑪蘭廳首任長官 (B)改善當地原住民生活 (C)率領漢人開墾宜蘭 (D)抵抗日本人入侵牡丹社
- 7、光緒皇帝在位期間，中國曾為了某個屬國而與法國開戰，基隆、澎湖等地區受到戰火的波及，臺灣也遭到法軍封鎖一段時間，直到雙方達成和解為止。前述「屬國」為何？  
(A)朝鮮 (B)琉球 (C)緬甸 (D)越南。
- 8、十九世紀後，清廷意識到台灣海防的重要性，在臺進行多項建設。關於當時的建設下列敘述何者正確？  
(A)劃界封山，興築三條連絡東部的道路，禁止原住民再惹事端 (B)在安平、旗後建立新式砲臺，固守海疆  
(C)興築從臺北到臺中的鐵路 (D)先有劉銘傳，後有沈葆楨，將台灣建設為當時最現代化的省份
- 9、平定臺灣後，對於如何處理臺灣，曾經有一番爭議，大臣看法相當分歧。最後康熙接受施琅的建議決定納入版圖，他們決定的主要理由為何？  
(A)臺灣經濟價值高，可增加財政收入，故應保留 (B)臺灣戰略價值高，可為東南屏障，故應保留  
(C)臺灣漢人人口已經具有相當規模，故應保留 (D)臺灣原住民剽悍善戰，可作兵力來源，故應保留
- 10、荷蘭人在臺灣為了有效管理原住民，施行許多措施。請問下列有關敘述，何者錯誤？  
(A)禁止漢人的貿易活動，由荷蘭人直接與原住民交易 (B)召開地方會議，部落長老須對荷蘭宣誓效忠  
(C)授予部落長老管理部落的權限 (D)對不願歸順的部落採取強而有力的鎮壓手段
- 11、鄭氏經營臺灣，為了使原住民接觸儒家文化，鄭氏政權可能施行下列哪項措施？  
(A)設立學校 (B)推動軍屯政策 (C)廣設教堂 (D)開山撫番
- 12、重修臺灣縣志記載：「客頭夥同不肖船家，用溼漏小船載運數百人，並讓他們全擠入艙中，將艙蓋封釘，不讓這些人出來。船隻乘著黑夜出洋，若遇到大風浪，可能會船翻人亡。快到岸時，擔心被人發覺，因此靠近沙岸時，就會將人群趕下船，稱為『放生』。」這是在描述哪一歷史情景？  
(A)移民偷渡過程相當困難且危險重重 (B)移民來臺普遍出現拋妻棄子的行為  
(C)渡臺禁令導致臺灣的性別比例失衡 (D)外國屢次侵擾使臺灣社會動盪不安
- 13、臺灣的原住民原本沒有文字，多半透過口傳的方式留下族群發展的紀錄。十七世紀時，受到外來統治的影響，原住民開始運用羅馬字母拼寫自身語言，掌握書寫能力，甚至留下不少與漢人簽訂的土地契約文書，這是在誰的影響下所出現的變化？  
(A)荷蘭人 (B)英國人 (C)西班牙人 (D)義大利人
- 14、歷史老師說清廷將臺灣納入版圖後，臺灣社會移民衝突事件頻仍，原因在於羅漢腳過多。他們無妻小、無恆產、無固定工作，隻身一人在臺謀生，造成這種社會狀況的主要原因為何？  
(A)原住民、漢人衝突劇烈 (B)祕密會社、地方角頭發展勢力 (C)實施渡臺禁令 (D)糧食不足、資源有限

題組◎下列五張地圖分別代表清代五個不同時期的行政區劃圖，請回答下列問題：



15、這些行政區劃圖的一連串變化反映出清朝的統治特色，請問下列何者敘述正確？

- (A) 清廷努力積極經營臺灣，鼓勵漢人大量來臺灣移墾
- (B) 清廷因應內憂外患才消極被動做行政區劃的調整與增設
- (C) 甲圖是清朝乾隆皇帝消滅明鄭政權後對臺灣的行政規劃
- (D) 諸羅縣改名為嘉義縣是因為雍正皇帝嘉許當地民眾奮力抵抗朱一貴而賜名

16、觀察地圖可知臺灣的開發是以哪一走向為主？

- (A) 由南而北，由東而西
- (B) 由北而南，由東而西
- (C) 由南而北，由西而東
- (D) 由北而南，由西而東

17、素華想要知道我們新民國中在光緒元年時歸屬管轄的行政單位，下列敘述何者正確？

- (A) 福建省臺灣府諸羅縣
- (B) 臺灣省臺北府淡水縣
- (C) 福建省臺灣府淡水廳
- (D) 福建省臺北府淡水縣

※【地理科】第 18-34 題

18、臺灣東半部的主要河川大多是由西向東流，西半部的河川則多由東向西流，造成此現象的主要原因，與臺灣何種地形特徵最為相關？ (A)山地多平原少 (B)地勢高聳陡峭 (C)山脈南北走向 (D)山地偏向東部

19、彥霖為了解臺灣海岸景觀的特色，整理出一張臺灣海岸特色比較表，右表中所描述的哪個區域特色是正確的？

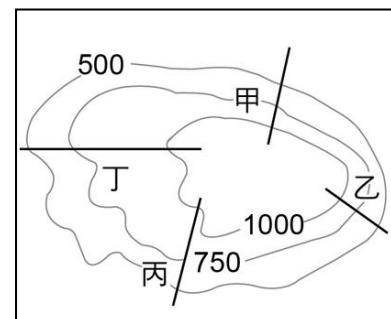
	沙岸	岩岸	多岬角、海灣	多沙灘、平原	斷崖式海岸	珊瑚礁海岸
東岸	✓			✓		
西岸		✓				✓
北岸		✓	✓			
南岸		✓			✓	

(A)東 (B)南 (C)西 (D)北

20、某次颱風過境帶來大雨，造成高雄山區嚴重土石流，甚至沖毀住宅橋梁，救災人員選用衛星影像圖來了解救災現場狀況。請問：主要是因為其何種特性？

(A)拍攝範圍小 (B)更新速度快  
(C)比例尺固定 (D)圖例較清楚

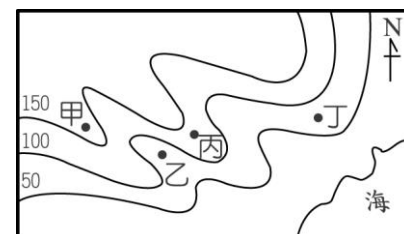
21、翔嶧假日和心儀的女生到住家附近的步道散心，假如年輕力壯、腿長 120 公分的他只需要輕鬆漫步，則該選擇哪條步道？ (A)甲 (B)乙 (C)丙 (D)丁。



22、宥萱利用暑假期間騎乘單車旅行環島，一一拜訪住在各縣市的女朋友們，他花了五天的時間，沿著濱海公路從嘉義縣東石鄉往南騎到臺東縣 臺東市。請問：他沿途所經歷的海岸類型變化，應為下列何者？

(A)岬灣海岸→沙岸→斷層海岸 (B)斷層海岸→沙岸→珊瑚礁海岸  
(C)沙岸→岬灣海岸→珊瑚礁海岸 (D)沙岸→珊瑚礁海岸→斷層海岸

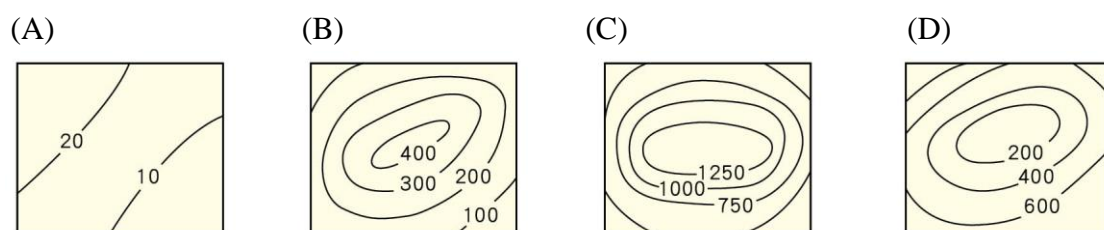
23、宇威想要求刺激而去泛舟，請藉由等高線地形圖的判斷訣竅來判定右圖中哪一個代號最可能的泛舟地點？



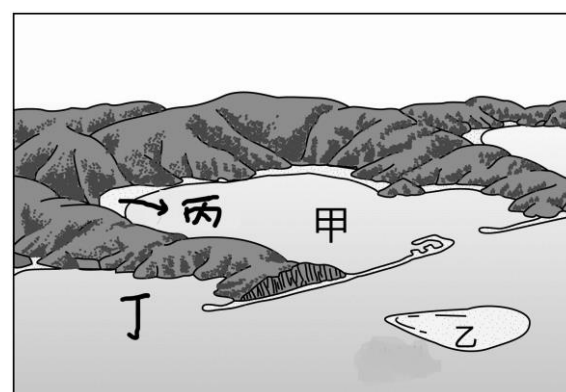
(A)丙 (B)甲 (C)丁 (D)乙。

24、改變地表形貌的力量，可用其力量的來源來作畫分，下列何者即屬於發源於地球內部的力量所引發？ (A)海水侵蝕 (B)風力堆積 (C)火山爆發 (D)河流搬運。

25、下列四張等高線地形圖中，何者屬於「海拔高度低、相對高度小」的描述？

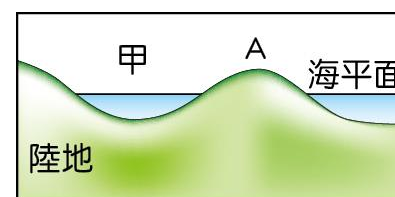


26、今年夏天科寬打算到海水浴場秀一下他苦練多時的八塊肌，請問他最可能前往右圖中哪一代號的地形？ (A)甲 (B)乙 (C)丙 (D)丁。



27、以分層設色法來繪製台灣地形圖時，則下列哪個地區所使用的咖啡色較多？ (A)臺北市 (B)宜蘭線 (C)南投縣 (D)嘉義縣。

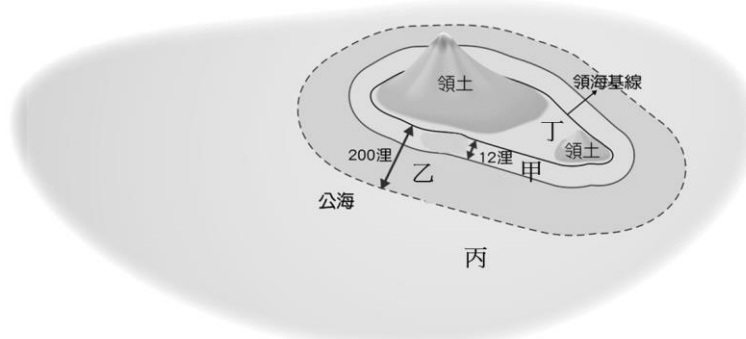
28、被河水挾帶到海中的泥沙，若堆積在淺海地區並露出海面時，稱為「沙洲」，如右圖中的「A」。請問：圖中「甲」的名稱為何？ (A)灣澳 (B)潟湖 (C)海灘 (D)岬角



29、鄰近中國的馬祖列嶼為大陸島，其形成原因與下列何種作用關係最密切？

(A)珊瑚生長 (B)陸地隆起 (C)海面上升 (D)火山噴發

30、經濟海域雖然並非領土的範疇，卻可視為國家主權的延伸，請問右圖中哪個代號即為經濟海域的範圍？



(A)乙 (B)丙 (C)甲 (D)丁

◎請閱讀短文，並回答下列問題：

春分之後，太陽的直射線一寸一寸往北半球移動，在 6 月的夏至來到最高點。北緯二十三度半的北回歸線正是它轉折的界線。夏至的這一天，太陽直射北回歸線，為北半球的人們正式宣告夏天的來臨。

澎湖的虎井嶼是官方認定的北回歸線通過點。這個位於馬公港外的小島，掌控著船隻進出澎湖內海的水道，戰略地位相當重要。二戰期間，日軍還曾在島上設立南進指揮所，現在相關的軍事建設已成為澎湖的重要史蹟。向東行，來到台灣西岸嘉義東石沿海一帶，是全台青蚵產量最大的地區。海岸邊蚵架、蚵棚一望無際，有些甚至綿延到變化無常的外傘頂洲，接著可以拜訪阿里山。全球的咖啡主要產於熱帶，茶主要產於亞熱帶，而有北回歸線通過的阿里山，則兼具兩者的優勢，孕育著品質在全球數一數二的茶與咖啡。最後從花蓮的秀姑巒溪口附近通過東海岸，這條發源於中央山脈的溪流，在奔向太平洋的路途中，切穿海岸山脈，形成險峻的溪谷與處處急流。每年夏天，喜愛冒險刺激的人們都會來到這裡，體驗泛舟的樂趣。

改編自:沿著北回歸線去旅行/天下雜誌

31、根據文章所描述，北迴歸線在台灣境內自西向東的第一站是澎湖，請問其島嶼成因與下列何者相同？

- (A)東沙群島 (B)小琉球 (C)綠島 (D)金門列嶼

32、根據文章，嘉義一帶沿海有許多的青蚵養殖同時還有著名的外傘頂洲，請判斷嘉義沿海是何種海岸類型？

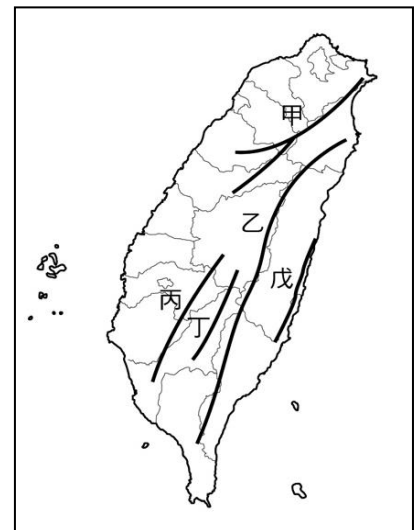
- (A)沿岸 (B)沙岸 (C)珊瑚礁海岸 (D)斷層式海岸

33、文章所提到的阿里山是台灣著名的日出觀賞地點，其高山茶與咖啡也是頗負盛名，請問右圖中哪一個代號指的正是阿里山？

- (A)丙 (B)戊 (C)丁 (D)甲

34、文章最後描述到花蓮有許多險峻壯麗的溪谷，請問其成因下列哪一個選項描述正確？

- (A)河流侵蝕；外營力 (B)火山運動；內營力  
(C)海水堆積；外營力 (D)風力侵蝕；內營力



※【公民科】第 35-50 題，每題 2 分。

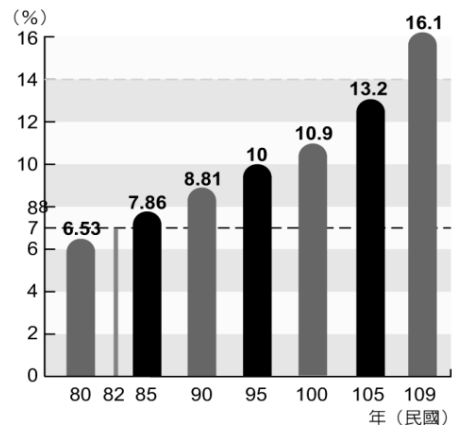
35、請問：關於「家庭」的敘述，下列選項何者**錯誤**？

- (A)個人最早接觸的團體 (B)社會組成的最基本單位  
(C)唯有基於血緣關係才能組成 (D)以永久共同生活為目的。

◎題組題：

題組一

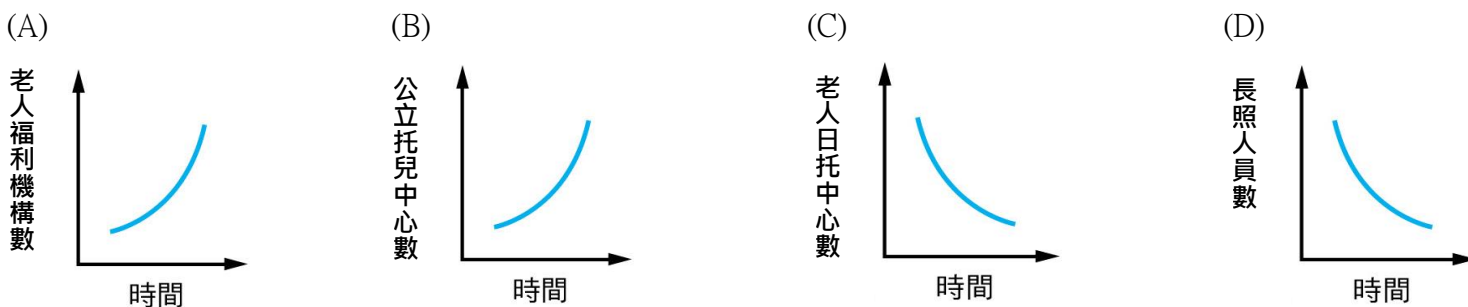
右圖是我國從民國 80 年至 109 年的 65 歲以上老年人口比率圖：



36、下列何者是未來我國最可能會產生的社會情況？

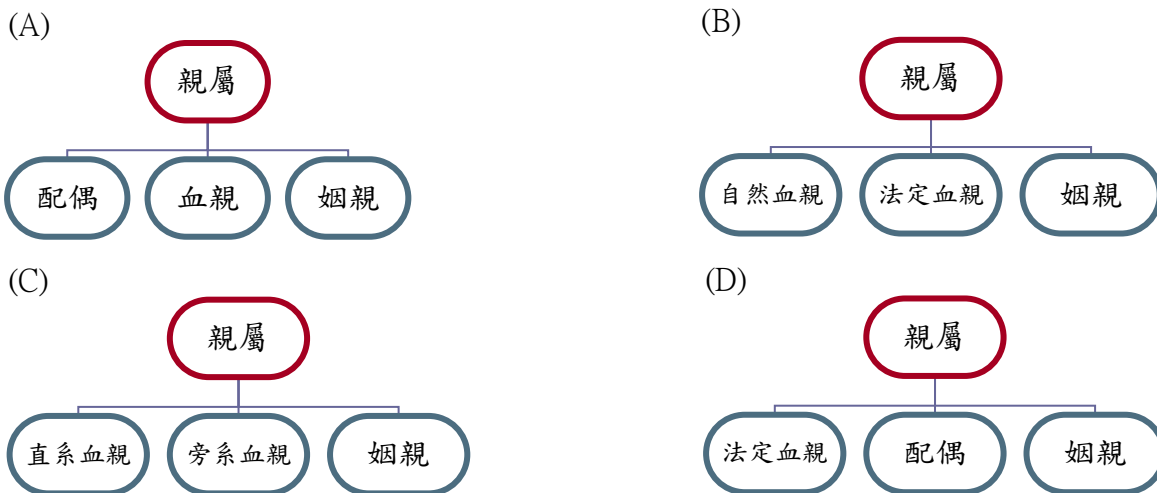
- (A)待扶養的老年人口增加，有利經濟發展  
(B)壯年人數下降，家庭型態轉型為大家庭  
(C)人口結構以青壯年為主，故逐漸年輕化  
(D)勞動力因面臨老化短缺，造成經濟隱憂。

37、政府因應老人人口比例提高，近年來一直努力在推動老人安養、長期照護等社會福利措施，以減輕有照護需求家庭的負擔。下列何項圖表可以呈現出政府所作的措施？



題組二

38、請問：依據我國相關法律規定，親屬關係包含下列哪三者？



39、請問上題中，有關家庭成員間的親屬關係，規定在下列何種法律中？

- (A)憲法 (B)民法 (C)刑法 (D)性別工作平等法。

40、為了發揮家庭的功能，根據上題的法規，我國有明確規範家庭成員間的權利義務關係。下列關於家庭成員間的權利義務關係之敘述，何者正確？

- (A)為了保障配偶之間的婚姻關係，雙方並無法繼承對方財產的權利  
(B)從事全職家務勞動者由於沒有所得，無權自由使用部分家庭收入  
(C)若是父母沒有善盡照顧與扶養子女的義務，將會受到法律的處罰  
(D)父母對子女無論成年與否皆擁有親權，有保護及教養的權利義務。

【習作】



**題組三**

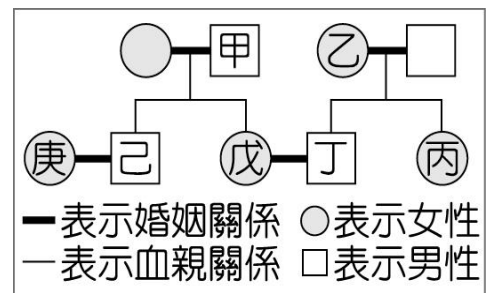
我國自 1998 年制定通過《家庭暴力防治》(以下簡稱《家暴法》)及相關法規，除了建立通報制度外，更授權主管機關或相關人士得聲請保護令。為了讓保護令的適用對象能擴及更多可能被家暴的對象，更於 2015 年修法擴大此法所規範的家庭成員及保護對象，如下表：

舊法可聲請對象	1. 配偶或前配偶 2. 現為或曾為直系血親、直系姻親、四親等以內之旁系血親或旁系姻親
修法後新增對象	1. 現有或曾有同居關係、親密關係之為同居伴侶 2. 看見或直接聽聞家庭暴力之兒童或少年

- 41、根據新修的《家暴法》內容，下列何者敘述正確？  
 (A)返家探望祖父母，曾受到叔父性暴力對待的少年，不受《家暴法》的保護。  
 (B)目睹母親毆打父親的兒童，因未受直接傷害，不在《家暴法》的保護範圍  
 (C)彼此必須為《民法》規範的親屬關係家庭成員，才受《家暴法》保護  
 (D)若遭受已分手的前任恐怖情人騷擾或暴力威脅，亦受《家暴法》保護
- 42、關於該起家暴事件的描述何者正確？  
 (A)得向社會局請求停止親權行使 (B)家庭暴力防治可撥打 110 或 113  
 (C)保護令是向地方警察機關聲請 (D)家庭暴力是私領域，不能干涉。
- 43、新修的《家暴法》將同居關係納入家庭暴力保護的適用範圍。從這項法律的修訂，可以看出下列哪項意涵？  
 (A)鼓勵戀愛中的男女組成家庭 (B)維護父權最大的價值觀  
 (C)尊重不同家庭型態的選擇 (D)改變傳統的家庭價值。
- 44、我國《家暴法》的制定，是為了家庭何項功能的維護？ (A)生育功能 (B)經濟功能 (C)教育功能 (D)保護與照顧功能。

**題組四**

附圖為甲、乙二家人之間的親屬關係圖：



- 45、根據我國《民法》規定判斷，下列哪一組合的親屬關係屬於姻親？  
 (A)甲與乙 (B)乙與戊 (C)丙與庚 (D)己與庚。 【110 會考補考】
- 46、下列有關甲、乙兩家人的親屬關係敘述何者正確？  
 (A)丙和丁屬於旁系的血親關係 (B)戊結婚後必須以丁的住所為住所  
 (C)甲和己屬於旁系的血親關係 (D)乙對丁仍有行使保護教養的親權。

**題組五**

下表是行政院性別平等會網站有關我國 110 年「家庭組織型態百分比圖表」，根據表中訊息回答下列 47-50 題：

單位：%	家庭組織型態 (單人、夫妻、單親、核心、祖孫、三代、其他) - 百分比 - 統計值 (110年 ~ 110年)							
家庭組織型態	總計	單人	夫婦	單親	核心	祖孫	三代	其他
110年	100.00	13.95	20.33	10.81	33.02	0.96	11.65	9.29

- 47、根據上表，下列敘述何者正確？  
 (A)一人組成的家庭不列入此表統計中 (B)隔代教養家庭型態排第三  
 (C)夫妻與未婚子女組成的家庭仍為主流 (D)頂客家庭型態仍然是少數。
- 48、有關表中的「夫婦家庭」下列敘述何者正確？  
 (A)又稱為單身家庭，俗稱為頂客族 (B)是指雙薪夫妻不生育小孩的家庭型態  
 (C)主因是生育觀念改變，造成高齡化社會 (D)少子化現象影響家庭的保護與照顧功能。
- 49、近年來，單人家庭比例增高，造成此現象的原因可能是下列哪一項？  
 (A)婚姻價值觀的改變 (B)生育觀念的變化 (C)居住與就業場域的變遷 (D)女性就業普遍。
- 50、請問下列哪一位同學的家庭屬於表中的排名第四的家庭型態？

(A) 家裡有爸爸、媽媽、哥哥和我。

(B) 和外婆、阿姨、媽媽，住在一起。

(C) 家裡只有我和媽媽相依為命。

(D) 家裡有阿嬤和爸、媽、弟弟和我。

試題完成，記得再檢查一遍答案卡與試卷，並務必將自己的答案抄寫於題目卷上，以利試後檢討。