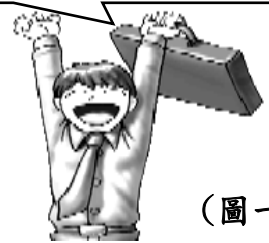


【選擇題】1-5 題，每題 2 分；6-35 題，每題 3 分。

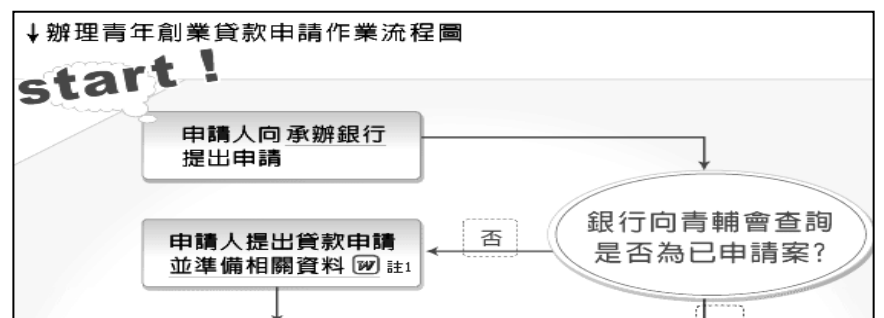
- 下列哪一種理財工具的投資風險最低？ (A)外幣 (B)銀行存款 (C)股票 (D)共同基金。
- 「由兩人以上的股東所組成，全部資本分為股份，股東僅針對所認股份對公司負責」的企業型態稱之為何？ (A)合作社 (B)合夥企業 (C)獨資公司 (D)股份有限公司。
- 下列四種投資理財工具中，何者的風險最高？ (A)股票 (B)買政府公債 (C)銀行存款 (D)共同基金。
- 右圖為昀潔所寫的公民報告，由此可判斷為下列哪一項理財工具的介紹？
(A)外幣 (B)銀行存款 (C)股票 (D)共同基金。
- 行政院勞動部推出「職訓 e 網」，提供民眾各種職業訓練的資訊與課程，以獲得專業技能或培養第二專長。請問：職訓局的此項作為，是為了幫助缺乏何種就業要素的民眾？
(A)工作意願 (B)工作能力 (C)工作行動 (D)工作需求。
- 從(圖一)中可知洵安失業的原因為何？
(A)產業轉型升級 (B)經濟不景氣 (C)個人轉換工作 (D)所學非用。
- 呈上題，洵安在這段失業期間，若向政府申請失業給付，有關失業給付，正確的有 (甲)依據就業保險法相關規定 (乙)勞工就業後可繼續發放 (丙)可向各銀行申請 (丁)失業給付以 6 個月為限
(A)甲乙 (B)乙丙 (C)丙丁 (D)甲丁。
- 下列何者屬於就業行為？ (A)詣翰參加的賑災活動 (B)一俊參觀故宮文物展 (C)佩芬開服飾店賣衣服 (D)彥竣到圖書館當志工。
- 「開源與節流」是家庭經濟規畫的重要原則，下列哪項屬於「開源」的做法？
(A)將零用錢存在撲滿裡 (B)將家裡多餘東西上網拍賣 (C)養成記帳習慣 (D)少買一杯飲料。
- 千淮剛被公司裁員，投一陣子履歷仍然沒有下文，請問：千淮應該可利用下列哪些管道繼續尋找新的工作機會？(甲)參加職業訓練課程 (乙)從人力網站中獲取求職訊息 (丙)向各縣市就業服務中心請求協助 (丁)多看報上的徵人廣告 (A)甲乙丙丁 (B)甲乙丙 (C)乙丙丁 (D)甲乙丁。
- 「節流」是妥善運用與管理個人收入，節省家庭支出。下列何者屬於「節流」的做法？
(A)哥哥：決定半工半讀，到便利商店打工。 (B)爸爸：決定賣出手上外幣以賺取匯差 (C)媽媽：減少一週全家上館子次數 (D)爺爺：準備將手上的退休金拿出來購買房地產。
- 碧緣為了節省成本，在北投市區很夯的格子商店租一個格子攤位，創業當老闆。就企業型態來說是屬於哪一種類型？ (A)獨資企業 (B)合夥企業 (C)無限公司 (D)股份有限公司。
- 「創業圓夢網」為政府協助設立的網站，專為青年、婦女、弱勢等對象作創業輔導。從右圖可知，主要是幫助解決創業面臨的何項問題？
(A)店面選擇 (B)資金來源 (C)銷售方式 (D)專業技能。
- 洪家為了籌措春節的出國旅費，各自提出不同的理財計畫。下列哪一種做法最符合「安全、低風險」的投資原則？ (A)哥哥：「只要把錢全投入股票，等股價一漲就賣掉，旅費就有了！」 (B)妹妹：「把所有的積蓄拿去買樂透，只要中大獎，就可以出國玩了！」 (C)爸爸：「將錢存進銀行，累積利息，等時間到再提領出來。」 (D)媽媽：「就用信用卡先刷了再說！要去哪玩就玩吧。」
- 右圖是絢瑩所舉某企業經營的特徵。由內容可知，此企業型態應為下列何者？
(A)獨資企業 (B)合夥企業 (C)無限公司 (D)股份有限公司。
- 「綠色消費」就是在日常生活採行「簡樸節約」的生活方式，必要消費時，選購對環境衝擊最少的產品或服務。下列何者最不符合該項定義？
(A)過年禮盒包裝越精緻越好 (B)外食時，自備筷子 (C)購物時，自帶環保袋裝物 (D)大拍賣時，只買自己需要的量。

◎投資人將資金交給專業的機構管理。
◎必須支付一定的管理費。
◎獲利不固定，但投資風險可由大家共同分擔。

OH YA~! 過完年我要跳槽到福利好的公司

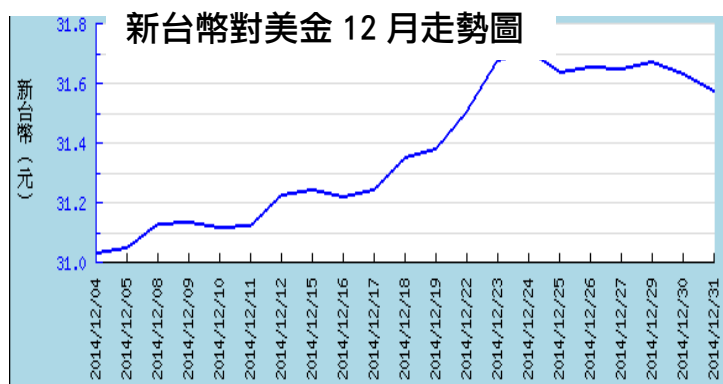


(圖一)



數人共同投資，盈虧由出資者共同承擔。

17. 怡蓁在領到年終獎金後，開始蒐集某項理財工具的相關資訊，如右圖所示，準備投資理財。請問怡蓁考慮的何種理財工具？



(A) 外匯 (B) 股票 (C) 基金 (D) 債券。

18. 下列何者屬於失業狀態？ (A) 景氣不佳，被公司強迫放無薪假的敦閱 (B) 退休在家養老的雍凱 (C) 為了生育而請辭工作的蕙珊 (D) 大學剛畢業，正在努力面試工作的姿好。

19. 右列是一則財經新聞的報導內容。從內容判斷阿里巴巴這間公司是何種型態的企業

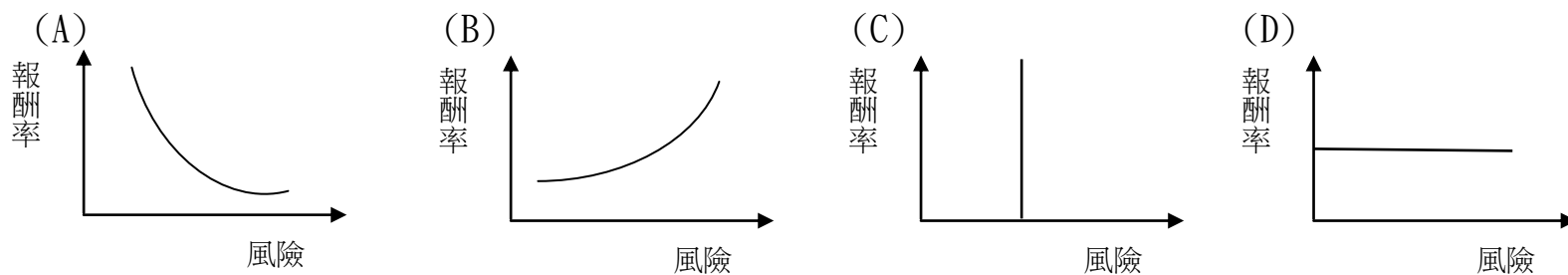
中國最大電子商務集團阿里巴巴日前於美國紐約股市公開發行股票 (IPO)，掛牌價為 68 美元的阿里巴巴開盤即飆上 92.7 美元，最終以 93.89 美元作收，大漲 38.07%，使得阿里巴巴的市值達到 2314 億美元，超越了 Facebook 的 2025 億美元。

(A) 獨資企業 (B) 合夥企業 (C) 合作社 (D) 股份有限公司。

20. 阿比打算拿五十萬元進行投資，他希望有較高的獲利，且願意承擔較高的投資風險。附表是他針對日前投資環境所作的評估，根據內容判斷，下列哪一種工具最符合阿比的理財需求？ (A) 債卷 (B) 共同基金 (C) 股票期貨 (D) 定期存款。【94 I 基測】

理財工具	安全性	獲利性	說明
債券	★★★★	★★★	固定利息，轉讓方便
共同基金	★★★	★★	大小金額皆可投資
股票期貨	★★	★★★★★	可選擇長短期投資
定期存款	★★★★	★★	可選擇長短期合約

21. 投資不同理財工具須注意風險與報酬率的關係。請問風險與報酬率之間可用下列哪一張圖表示？

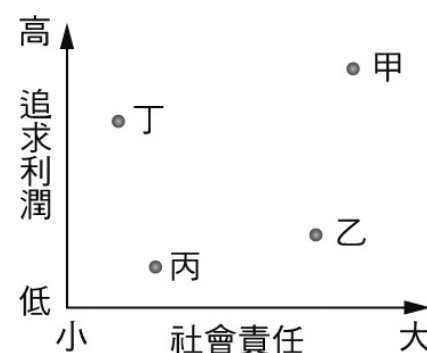


22. 下表為煒智一個月的收支狀況，請問煒智投入「理財」的金額總共有多少錢？

(A) 5 萬元 (B) 3 萬 7 仟元 (C) 1 萬元 (D) 1 萬 5 仟元。

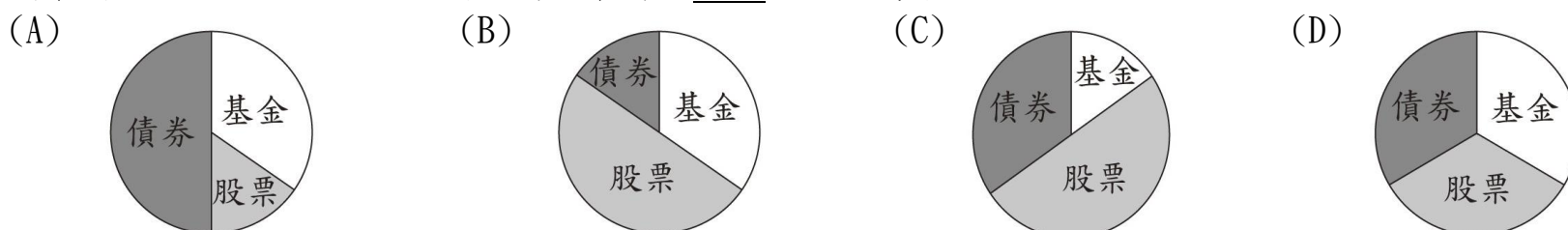
項目	薪水	房租	三餐伙食費	交通費	買基金	儲蓄保險費	銀行定存	雜支
金額(元)	5 萬	1 萬	6 仟	3 仟	5 仟	5 仟	5 仟	3 仟

23. 追求利潤是企業經營的目標，但亦需顧及社會責任。附圖是社會責任與追求利潤的關係圖，圖中甲、乙、丙、丁的哪一個位置，最能代表企業與社會的共榮發展？【97 I 基測】



(A) 甲 (B) 乙 (C) 丙 (D) 丁。

24. 俠羽在職場工作多年，累積一筆資金，準備好好投資理財。她願意承擔高風險，期望可以錢滾錢，得到最高報酬，以下理財配置圖，何者最符合俠羽的理財需求？



25. 右列報導是某報紙刊載的部分內容，據此判斷，其最可能在探討下列何者之間的關係？【101 基測】

- (A)行銷策略與降低成本 (B)科技運用與創造利潤
(C)經營自由與市場價格 (D)商業利益與社會責任。

……該公司為提高銷售量，將網路上未經查證的消息直接刊登於雜誌上，並大肆渲染，使雜誌銷售量大增。事後證實根本沒有這回事，然而此舉不但混淆社會視聽，也造成當事人極大的困擾。

26. 下列是各項理財工具的比較表，哪一選項的內容有誤？

	銀行存款、債券	共同基金	股票
(A)報酬	較低	較債券、銀行存款低，較股票高	較高
(B)獲利	固定	不固定	不固定
(C)風險	低	中	高
(D)屬性	保守	穩健積極	積極

①尼特族(NEET 全稱 Not in Employment, Education or Training.)是指一些不升學、不想就業、不進修或不參加就業輔導，終日無所事事的青年族群。尼特族最早使用於英國，之後漸漸的使用在其他國家。尼特族是世界性的社會問題。主要在發達國家和人力資源嚴重過剩、經濟高增長、生活水準高國家的青年階層中產生。在台灣亦間有被稱為魯蛇、米蟲這群靠全家人供養的「尼特族」，在台灣增加至 17.7 萬人，值得相關單位正視問題。
資料來源：維基百科

27. 根據上文，可知「尼特族」缺乏何種就業要素？

- (A)工作意願 (B)工作能力 (C)工作行動 (D)經濟景氣。

28. 因此我國有關勞動力人口分類表(如右表)，可知「尼特族」是屬於以下何種人口？

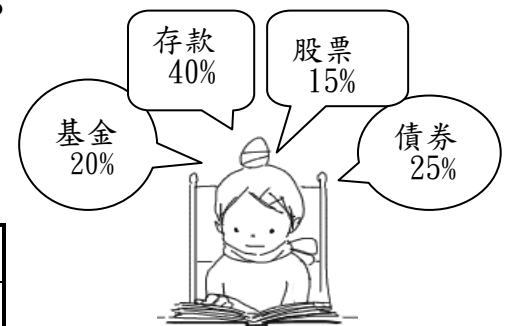
- (A)就業人口 (B)失業人口 (C)監管人口 (D)非勞動力人口。



①大學畢業後馬上踏入職場的子瑄，平時非常認真蒐集各項理財工具資料，期望自己趕快賺到人生當中第一桶金。

29. 右圖是子瑄對自己薪水所作的規劃，可看出子瑄的理財方式注重何項原則？

- (A)比較利益 (B)分散風險 (C)機會成本 (D)永續經營。



30. 下表是子瑄今年的投資情況，從數據上來看，哪一項的投資報酬率最高？

	(A)基金	(B)銀行存款	(C)股票	(D)債券
投資金額	80,000 元	160,000 元	60,000 元	100,000 元
獲利金額	3000 元	2,000 元	8,000 元	1,000 元

企業在追求利潤最大化的同時，應盡其所能回饋社會，「取之於社會，用之於社會」。透過對消費者、員工、社會三種不同的對象來落實其社會責任。試回答下列題目：

31. (2014.12) 據報導：「多家知名廠商的豆乾都染上違法色素二甲基黃，引起全台消費者一陣恐慌，…衛生單位查出販賣含有違法色素豆製乳化物的上游廠商，該負責人日前已遭收押。」上述食品公司缺乏何項社會責任？ (A)注重員工福利 (B)保障消費權益 (C)重視經濟建設 (D)促進社會公益。

32. 我國台積電公司為協助員工有效率的工作，給予包含每年 120 小時病假不扣薪、每年 90 天特別事假、每周工時不超過 50 小時政策。另員工若需親自撫育子女時，除依法給予育嬰留職停薪外，留停期間公司仍為同仁加保勞保、健保及公司團保。上述該公司的作法是為了落實何項社會責任？ (A)注重員工福利 (B)保障消費權益 (C)重視經濟建設 (D)促進社會公益。

33. (2014.12)「國泰人壽公司已舉辦13年的「耶誕送暖偏鄉關懷」活動，日前進花蓮縣南區，邀請太平、三民、卓清、崙山等4所國小師生同樂，除有魔術師粘立人及原住民歌手阿飛精采表演外，更安排卡通人物巧虎上台和學童們互動，期望讓偏鄉孩童也能擁有一個難忘而美好聖誕節回憶。」國泰人壽的作法是為了落實何項社會責任？
(A)注重員工福利 (B)保障消費權益 (C)重視經濟建設 (D)促進社會公益。

想要「年年有魚」 你有吃對海鮮嗎？

中研院生物多樣性研究中心指出台灣原本魚種數3千1百多種，占全球魚種的1成以上，但台灣人喜歡吃海鮮，過去四、五十年來幾乎「無所不吃、無所不抓」，「連大法螺、海星都有人吃！」加上消波塊、漁港建築及汙染破壞海洋生態，很多魚的數量比廿年前少了4分之1。

因此，建議挑選海鮮應把握幾個原則：吃養殖魚比吃野生海洋捕撈魚好；長壽的掠食性魚類體內重金屬累積含量高，應避免食用；養殖的蝦、鮭、鮪以魚粉或小魚為餌料，破壞生態，不建議購買；選用食用植物性餌料的養殖吳郭魚、鯉魚較佳。

34. 上列報導中，可知我國魚量日益減少，國人需開始慎選魚種吃食，才能確保「年年有魚」。與下列那一項概念有關？ (A)比較利益 (B)永續發展 (C)機會成本 (D)絕對利益。
35. 「年年有魚」報導中所提倡的理念與下列哪一作法較不符合？
(A)台積電以從綠建築走向綠色永續等各面向之優異表現，獲103年永續企業類首獎
(B)台南科學園區致力於落實「永續綠色園區」
(C)近幾年國內外各大旅館民宿，鼓勵民眾出差旅遊住宿時，自行攜帶盥洗用品
(D)某礦業公司日前提案開礦地點直逼我國珍稀植山毛櫸棲地，引起環保團體抗議。

試題完成 恭喜同學 寒假愉快

臺北市立新國民中學 103 學年度第 1 學期第 3 次段考九年級公民科試卷(解答)
1-5 BDADB 6-10 CDCBA 11-15 CABCB 16-20 AADDC 21-25 BDABD 26-30 AADBC 31-35 BADBD

臺北市立新國民中學 103 學年度第 1 學期第 3 次段考九年級公民科試卷(解答)
1-5 BDADB 6-10 CDCBA 11-15 CABCB 16-20 AADDC 21-25 BDABD 26-30 AADBC 31-35 BADBD

臺北市立新國民中學 103 學年度第 1 學期第 3 次段考九年級公民科試卷(解答)
1-5 BDADB 6-10 CDCBA 11-15 CABCB 16-20 AADDC 21-25 BDABD 26-30 AADBC 31-35 BADBD

臺北市立新國民中學 103 學年度第 1 學期第 3 次段考九年級公民科試卷(解答)
1-5 BDADB 6-10 CDCBA 11-15 CABCB 16-20 AADDC 21-25 BDABD 26-30 AADBC 31-35 BADBD

臺北市立新國民中學 103 學年度第 1 學期第 3 次段考九年級公民科試卷(解答)
1-5 BDADB 6-10 CDCBA 11-15 CABCB 16-20 AADDC 21-25 BDABD 26-30 AADBC 31-35 BADBD

臺北市立新國民中學 103 學年度第 1 學期第 3 次段考九年級公民科試卷(解答)
1-5 BDADB 6-10 CDCBA 11-15 CABCB 16-20 AADDC 21-25 BDABD 26-30 AADBC 31-35 BADBD

臺北市立新國民中學 103 學年度第 1 學期第 3 次段考九年級公民科試卷(解答)
1-5 BDADB 6-10 CDCBA 11-15 CABCB 16-20 AADDC 21-25 BDABD 26-30 AADBC 31-35 BADBD