

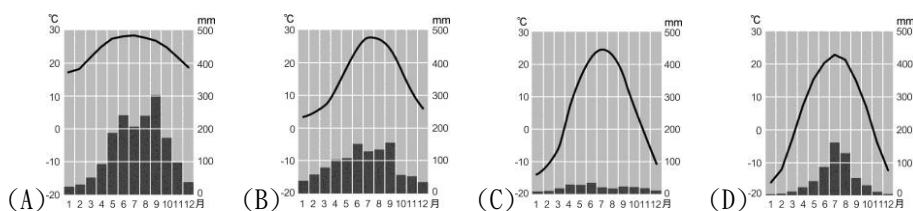
臺北市立新民國中 104 學年度第一學期地理科第一次段考(九年級)

範圍：西亞、中亞、歐洲概述、南歐

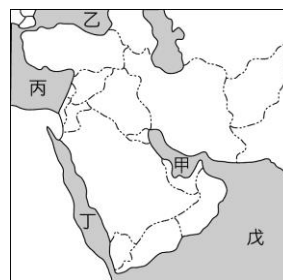
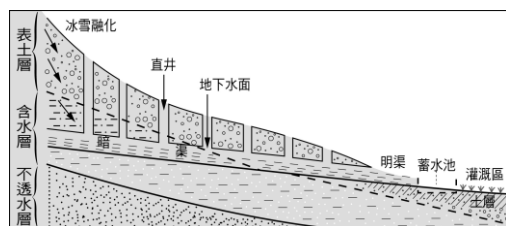
年 班 號 姓名

一、選擇題：每題 3 分

- 西亞的乾燥氣候面積相當廣大，這和下列哪一項因素的關係最為密切？
(A)距海遙遠 (B)熱帶低氣壓籠罩 (C)鋒面滯留 (D)副熱帶高氣壓籠罩。
- 隨著石油資源的逐漸短缺，價格居高不下。下列哪一個組織對於世界油價的影響力最大？
(A) EU (B) APEC (C) OPEC (D) WTO。
- 「沙漠廣布，昔與非洲相連，後因發生斷層，紅海陷落，才被隔開，、、」以上敘述是指西亞哪一地區的地理特徵？ (A)安納托力亞高原 (B)伊朗高原 (C)阿富汗高原 (D)阿拉伯高原。
- 哪個國家為了將每滴水都能完整利用不浪費，發明了滴灌技術，運用於農業發展上？
(A)以色列 (B)科威特 (C)伊拉克 (D)沙烏地阿拉伯。
- 麥加之於伊斯蘭教徒，就像教廷之於天主教徒，都是信徒心目中的聖地，如果有機會，一生也要去朝聖一次。請問：教廷位於哪一個都市境內？ (A)柏林 (B)巴黎 (C)倫敦 (D)羅馬。
- 溫帶地中海型氣候區除了適合種植橄欖、柑橘、無花果等耐旱作物外，平原地區的糧作特別重視灌溉，其主要原因為何？ (A)日照強烈，蒸發旺盛 (B)高溫期太短 (C)無霜期太短 (D)生長季缺水。
- 「哭牆高約 20 公尺、長 50 公尺，昔日因眾多的人們在此祈禱時，常哭訴流亡時的苦難而得名」。請問：文中所描述的「哭牆」位在下列哪個城市？ (A)麥加 (B)巴格達 (C)伊斯坦堡 (D)耶路撒冷。
- 長久以來以色列和巴勒斯坦不斷發生暴力衝突，下列對當地衝突原因的敘述何者正確？
(A)以色列當地石油蘊藏豐富，各國都想要爭奪 (B)巴勒斯坦面臨印度洋，自古以來就是交通要衝 (C)雙方信仰不同，爭奪聖地及土地引發了許多仇恨 (D)法國及義大利分別扶植兩個不同民族爭奪政治勢力。
- 阿民要向大家介紹西亞地區的環境特色，他應該使用下列哪個名稱最為適當？
(A)溼熱的雨林祕境 (B)阿拉伯的世界 (C)西方文化起源地 (D)亞洲佛教聖地。
- 《天方夜譚》一書以巴格達為背景，反映中古時期阿拉伯地區繁榮的城市風貌，以及興盛的商業貿易。巴格達自古農業發達、人口聚集，是因為較西亞其他地區擁有下列哪項優勢條件？ (A)有河流經過，取水方便 (B)對流旺盛，雨量充沛 (C)高山雪水充足，可發展綠洲農業 (D)面迎海洋，季風帶來降水。
- 中亞地區氣候乾燥，除了四周高山圍繞外，降水少的主要原因為何？
(A)副熱帶高壓籠罩 (B)距海遙遠 (C)地勢較高 (D)地形平坦。
- 地中海沿岸地區常見的建築，最大的特點就是將房子外牆粉刷成白色。請問：當地居民外牆粉刷成白色的目的為何？ (A)美觀好看 (B)宗教習俗 (C)為吸引觀光客而設計 (D)反射陽光，使室內溫度較低。
- 附圖中的哪張氣候圖最符合中亞的氣候類型？



- 左下附圖是伊朗高原常見的引水方式。請問：當地居民將水引入暗渠的主要目的為何？
(A)避免被動物喝光 (B)減少水資源的蒸發 (C)疏濬並導出積水 (D)預防水源被汙染。



- 西亞地區的石油主要分布在波斯灣沿岸，波斯灣成為世界航運十分繁忙的海域之一，一艘艘載運石油的貨輪駛向世界各地，為西亞帶來龐大的財富。請問：波斯灣位於右上附圖中何處？
(A)甲 (B)乙 (C)丙 (D)丁。

16. 小宏在 CNN 的氣象報導上見到右圖大氣狀況示意圖，西風帶南移至北緯 30 度。請問：此時應該為哪一個月分？(A) 1 月 (B) 4 月 (C) 7 月 (D) 10 月。

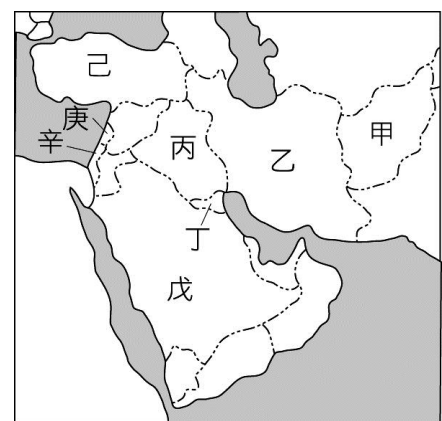


17. 南歐在加入歐盟後，成為「歐洲的蔬果籃」，提供大量的蔬果給西北歐國家食用。南歐的農業條件比西、北歐優越，主要的原因是下列何者？ (A)氣溫較溫暖 (B)土壤較肥沃 (C)地形較平坦 (D)雨量較多。
18. 歐洲文明與海運關係密切，下列哪個半島因同時瀕臨地中海與大西洋，海運往來的地位重要？ (A)斯堪地那維亞半島 (B)伊比利半島 (C)義大利半島 (D)巴爾幹半島。
19. 在歐洲四大分區中，哪個地區的地形最崎嶇，平原最狹小？(A)東歐 (B)西歐 (C)南歐 (D)北歐
20. 承上題，這與下列何者關係最密切？ (A)歐洲陸塊地質年代古老 (B)昔日曾為冰河覆蓋 (C)位居板塊的接觸地帶 (D)歐洲陸塊逐漸下降。
21. 下列各種自然、人文因素之中，何者與「歐洲老年人口比例居世界第一位」的現象最不相關？ (A)出生率較低 (B)經濟發展程度高 (C)人口分布平均 (D)醫療條件進步。
22. 目前歐盟在人員、商品、勞務、資本自由移動的單一市場目標已經達成整合，也開始使用共同的貨幣—歐元，強大的經濟實力也受到全球的肯定，但是在各會員國之間還存在哪個大問題？ (A)區域發展不均衡 (B)政治立場不同 (C)水源爭奪問題 (D)宗教紛爭不斷。
23. 冰河侵蝕所造成的深邃峽灣景色壯麗，許多國際郵輪皆喜歡航行此區，以便遊客欣賞沿岸的風光。請問：歐洲的哪一個地區因為受到冰河作用侵蝕的影響，因此出現許多秀麗壯觀的峽灣地形？ (A)東歐 (B)西歐 (C)南歐 (D)北歐。
24. 人類至少在 2 千年前已知道利用一種盛產於西班牙、葡萄牙、義大利和北非的作物，榨取其果核中的油脂成為食用油，這種油近年來因富含不飽和脂肪酸單元而成為世人新寵。依氣候條件判斷，上述作物為何？ (A)橄欖 (B)花生 (C)玉米 (D)大豆。

二、整合題：每題 2 分，28%

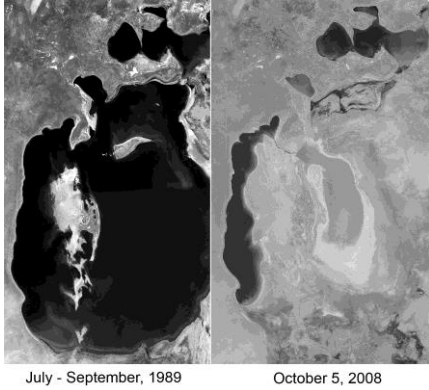
※ 右上附圖為西亞地區簡圖，請問：

25. 穆斯林每日要向聖地「麥加」朝拜，請問麥加位於哪一個國家？ (A)乙 (B)丙 (C)己 (D)戊。
26. 小說《倚天屠龍記》中傳說明教源自於西亞的波斯帝國，因為該地區盛產石油，因此便以石油火炬為其標誌。當時的波斯帝國即位於現在的伊朗，於附圖中的哪一個地區？ (A)乙 (B)丙 (C)己 (D)戊。
27. 一九九〇年代的波斯灣戰爭曾造成全球的石油危機，其原因是當時伊拉克的海珊總統為了掠奪石油而入侵鄰國科威特。請問：上述中的伊拉克與科威特，分別位於附圖中的何處？ (A)甲、乙 (B)乙、丙 (C)丙、丁 (D)丙、戊。
28. 西亞最富盛的農業區，有「肥沃月彎」之稱的兩河流域位於哪個國家境內？ (A)甲 (B)乙 (C)丙 (D)戊。
29. 「它橫跨歐亞兩洲，一向以農牧產品著稱於世，此外，觀光業也相當發達，尤其在『特洛伊：木馬屠城』電影播出之後，為此地帶來更多的觀光人潮。」上述所指應是哪個國家？ (A)戊 (B)己 (C)庚 (D)辛。
30. 在 1967 年 6 月發生的第三次中東大戰中，在一個星期內，敘利亞的戈蘭高地遭到以色列佔領，埃及失去了西奈半島，約旦失去了約旦河西岸地區，而以色列佔領了耶路撒冷舊城。請問以色列位於同中何處？ (A)庚 (B)辛 (C)丁 (D)戊。



※ 附圖為人造衛星分別於 1989 年與 2008 年，在鹹海上空所拍攝到的影像。請問：

31. 鹹海位於亞洲的哪個地區？
(A) 西亞 (B) 中亞 (C) 北亞 (D) 南亞。
32. 從兩張影像來判斷，鹹海在近二十年間有何變化？
(A) 湖泊面積縮小 (B) 海埔新生地增加 (C) 海水鹽度上升 30% (D) 水患日益嚴重。
33. 造成上述變化的原因為何？ (A) 當地居民為增加耕地而進行圍湖造田 (B) 過度抽取地下水 (C) 引上游河水種植棉花 (D) 長期乾旱使湖水乾涸。



※ 附圖為南歐簡圖。請問：

34. 中哪個地區是孕育歐洲文明的發源地，且為奧林匹克運動會的起源地？
(A) 甲 (B) 乙 (C) 丙 (D) 丁。
35. 附圖為歐洲知名的觀光景點—龐貝城遺址，因受非洲板塊與歐亞大陸板塊作用影響，當地崎嶇不平，多火山地形分布。請問：該景點位於下列哪個地區？(A) 甲 (B) 乙 (C) 丙 (D) 丁。
36. 「豐富的文化資產，讓你一覽古今數百年的藝術大師作品；激烈的鬥牛活動，更是讓人心跳加快。」請問：上文中所敘述的為哪一個國家？
(A) 甲 (B) 乙 (C) 丙 (D) 丁。
37. 「距今約 6,500 萬至 250 萬年前，因為板塊碰撞擠壓，這裡隆起許多新褶曲山脈，部分沿海山地有厚層的石灰岩，受到溶蝕作用出現崎嶇的地形，嚴重影響當地的農業與交通發展。」上述自然景觀，最可能出現在圖中的甲、乙、丙、丁哪一地區？ (A) 甲 (B) 乙 (C) 丙 (D) 丁。
38. 哪一個國家為世界八大工業強國之一，鋼鐵、汽車、服飾、皮革等工業馳名世界，為南歐經濟最發達國家？
(A) 甲 (B) 乙 (C) 丙 (D) 丁。

