

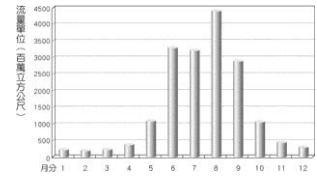
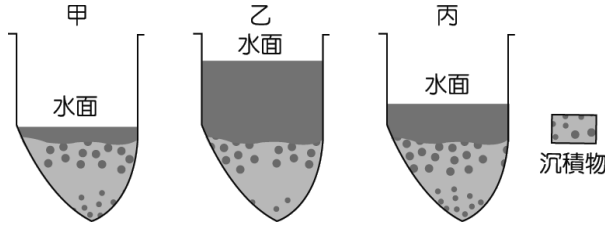
臺北市立新民國中 104 學年度第一學期地理科七年級第三次段考

範圍：水文、環境保育

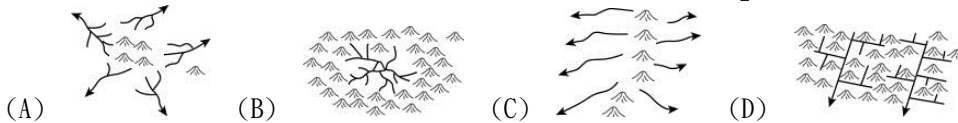
年 班 號 姓名

一、選擇題：每題 3 分，60%

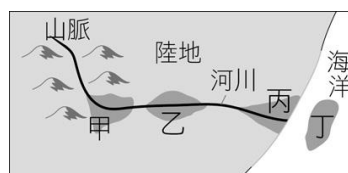
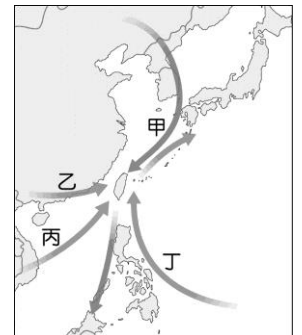
1. 左下圖為臺灣西南部河川，在不同季節的水位高度示意圖。甲的水位最可能出現在哪個季節？
(A)春季 (B)夏季 (C)秋季 (D)冬季。



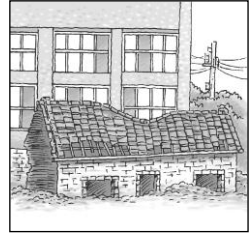
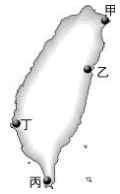
2. 右上附圖為臺灣某地區的河川每月平均逕流量圖。由圖判斷，下列哪一河川最可能位於此一地區？
(A)淡水河 (B)基隆河 (C)高屏溪 (D)蘭陽溪。
3. 「臺灣平均年降雨量大致是世界平均降雨量的 2.5 倍，但平均每人每年所分配的降雨量，只有世界平均值的 1/5」。造成上述現象的原因是
(A)地勢高聳 (B)地處熱帶蒸發強烈 (C)人口密度太高 (D)水利設施不完備。
4. 正陽在地理課所做的水文報告中將水文裡幾個重要的專有名詞向同學解說後，利用臺灣地圖，提出一個問題：「德基水庫為臺灣中部地區最大的水庫，有發電、供水的功能，請問水庫內水的來源地所畫出的範圍稱之為何？」以下何者才是正確答案？(A)水系(B)流域(C)集水區(D)分水嶺。
5. 台灣北部地區主要用水來源，是由哪兩大水庫供應？
(A)曾文水庫、德基水庫 (B)德基水庫、翡翠水庫 (C)石門水庫、翡翠水庫 (D)日月潭水庫、德基水庫
6. 臺灣南部地區需要建水庫、攔河堰等，以滿足用水需求。請問：此一地理特徵和該地何種地理環境關係最密切？ (A)年雨量太少 (B)降雨季節分布不均 (C)沿海地層下陷 (D)緯度低、蒸發強。
7. 臺灣的河川，特別是在南部容易出現「荒溪型」的河川，這是什麼原因呢？
(A)地形上起伏較小 (B)河流比較短促 (C)氣候上乾季雨季分明 (D)氣候上冬季夏季不明顯。
8. 臺灣傳統宗教信仰中的「三月（農曆）猜媽祖」在日前達到高峰，據報載彰化媽祖廟遵循古禮，由信徒抬神轎徒步涉越了彰化、雲林兩縣的界河。請問：此一界河是哪一條河川？
(A)大甲溪 (B)淡水河 (C)濁水溪 (D)曾文溪。
9. 地處低緯地區的臺灣，同時具備了熱帶、副熱帶、溫帶及寒帶的氣候，與下列何項因素密切相關？
(A)地勢高峻崎嶇 (B)季風發達 (C)四面環海 (D)動植物眾多。
10. 陳教授利用寒假帶領學生做「臺灣水文」地理考察，發現臺灣河川的流向主要受山脈走向的影響，於是決定將臺灣的河川與山脈間的關係繪成示意圖，則下列哪一張圖最為「正確」？



11. 人們的何種不當行為會導致土石流的發生？
(A)亂丟廢棄物 (B)濫墾山坡地 (C)任意焚燒垃圾 (D)超抽地下水。
12. 臺灣冬季時，常會有候鳥來臺避寒，或者成為避暑北移的休息站，為臺灣的生態環境增添不少色彩。請問：造成此種現象的主要因素為何？ (A)臺灣冬季雨量較少 (B)臺灣環境汙染較少 (C)臺灣夏季的雨量較為豐沛 (D)臺灣位居溫帶與熱帶氣候過渡的位置。
13. 臺灣氣候溫和，到了冬天，常是許多候鳥避冬之地。右附圖中，候鳥冬季遷徙的路線應為何者？(A)甲 (B)乙 (C)丙 (D)丁。
14. 下附圖為某河流域示意圖。請問：圖中哪一地區最容易受到土石流的侵襲，造成大量土石衝入屋中？ (A)甲 (B)乙 (C)丙 (D)丁。



15. (甲)臺灣黑熊 (乙)無尾熊 (丙)帝雉 (丁)櫻花鉤吻鮭 (戊)大貓熊。上述哪些動物屬於臺灣特有的物種？(A)甲乙戊 (B)甲丙丁 (C)乙丙己 (D)乙戊己。
16. 「不同的生物，對於其生存的自然環境的需求也不同，而有一種植物，分布在含鹽分的河口地帶。」請問：上文所描述的是下列哪種天然植物？
(A)草原 (B)闊葉林 (C)紅樹林 (D)混合林。
17. 臺灣的海岸與河口溼地生機盎然，其中每年十月來臺過冬的「黑面琵鷺」，最常出現在右上附圖中的哪一處海岸？(A)甲 (B)乙 (C)丙 (D)丁。
18. 右附圖為臺灣某地區之房屋景況圖，因為地層的陷落而導致門窗沒入土中，目前已無人煙居住。請問：其最可能出現於臺灣何處？
(A)蘭陽平原 (B)桃園臺地 (C)臺北盆地 (D)屏東平原。
19. 承上題，請問：當地可能曾發生哪一項環境問題？
(A)廢棄物汙染 (B)土石流災害 (C)地層下陷 (D)酸雨。
20. 臺灣山區天然植物景觀相當豐富。請問：下列四張山區植物示意圖，何者正確？

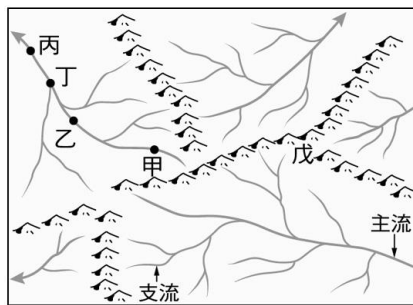


- (A) (B) (C) (D)

二、整合題：每題 2 分，40%

※ 右附圖為某地區的流域示意圖。請問：

21. 圖中甲、乙、丙、丁四地中，何地的流量最多？(A)甲 (B)乙 (C)丙 (D)丁。
22. 圖中哪點最不適宜建造水庫？(A)甲 (B)乙 (C)丙 (D)丁。



※ 皓皓於地理課時，上台報告關於台灣的環境保護的情況，請回下列答題：

23. 皓皓上台時，他針對這份臺灣環境問題的報告準備這張分布圖(圖一)，你覺得下列哪項內容最不可能是成皓的報告內容主題？(A)土壤鹽化(B)水質汙染(C)地層下陷(D)水庫優養化。



圖一



圖二

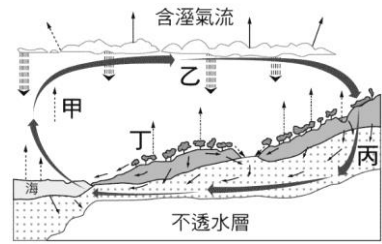


圖三

24. 皓皓繼續舉出以下例子：墾丁國家公園為了保護陸蟹，設置上(圖二)「注意陸蟹，減速慢行」的標誌；瑞芳地區更提醒用路人「蝙蝠出沒，請減速慢行」，如上(圖三)。這些警告標誌除了提醒行人注意交通安全，其主要目的為何？(A)提醒國人配合生態保育工作 (B)要求國人盡量不要經過此一路段 (C)催促《生態保育法》盡快立法通過 (D)外來物種排擠本土物種。

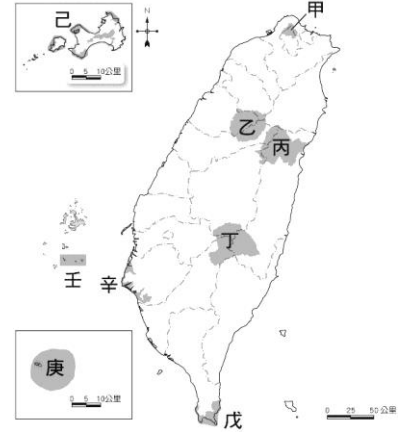
※ 右附圖為小水珠的旅行圖。請問：

25. 此圖說明的水文概念應是下列何者？
 (A)流域 (B)水系 (C)分水嶺 (D)水循環。
26. 請問：圖中丁的作用稱為 (A)蒸發 (B)蒸散 (C)降水 (D)逕流。
27. 圖中甲、乙、丙、丁，何者代表「逕流」？
 (A)甲 (B)乙 (C)丙 (D)丁。



※ 近年來臺灣先後設置了九座國家公園(如右圖)，請問：

28. 近年來臺灣先後設置了九座國家公園，設置國家公園的最主要目的是
 (A)發展觀光旅遊業 (B)均衡區域發展 (C)推動環境保育工作 (D)帶動整體經濟升級。
29. 農委會在西元 2001 年底宣布「櫻花鉤吻鮭育嬰房」落成，櫻花鉤吻鮭是臺灣的國寶魚，為冰河時期留下的物種，故有活化石之稱，現只分布於七家灣溪上游。此「育嬰房」位於圖中哪一個國家公園？
 (A) 甲 (B) 乙 (C) 丙 (D) 戊。
30. 「河谷聳立著挺拔的大理石岩壁，氣勢磅礴，足以鎮懾人心；當地原住民族文物館陳列的各項文物，最能呈現當地居民原始的生活方式。」請問：以上述描的國家公園最可能是指下列何者？(A)甲 (B)乙 (C)丙 (D)丁。
31. 旅遊書報導：「這個 XX 城市的後花園，由於鄰近都會區，交通便利，假日時人潮不斷；冬天時，此處也成為最佳的泡溫泉地點……。」請問：本報導中的後花園最有可能是下列哪個國家公園？
 (A) 甲 (B) 乙 (C) 丙 (D) 丁。
32. 「原為內海，由於淤積陸化逐漸被開發成鹽田、魚塭及村落，每年秋、冬季節都會有數以萬計的候鳥經此南下過境，或留在鹽田、魚塭及河口浮覆地度冬。」上文應為哪座國家公園的介紹？
 (A)戊 (B)己 (C)庚 (D)辛。
33. 於民國 96 年年底設立東沙國家公園，主要的珍貴天然景觀為下列何者？
 (A)珊瑚環礁 (B)斷層海岸 (C)峽灣地形 (D)火山島嶼。
34. 靖倫看見節目介紹一頭威風凜凜的石獅像(如下圖)，稱作「風獅爺」，係為某國家公園所在地區特有的景像。請問：該國家公園位在何處？(A)丁 (B)戊 (C)己 (D)庚。



※ 下圖是臺灣河川及水庫分布圖(甲-己為河流)，請回答題：

35. 臺灣河川主要的分水嶺是 (A)雪山山脈(B)玉山山脈(C)中央山脈(D)海岸山脈。
36. 臺灣主流長度最長的河川位於圖中何處？(A)乙 (B)丙 (C)庚 (D)己。
37. 夕水庫位於大甲溪上游，正常水位達到海拔 1400 公尺，是臺灣海拔最高的水庫。夕水庫是：
 (A)德基水庫 (B)翡翠水庫 (C)曾文水庫(D)日月潭水庫。
38. 下列哪個現象無法由圖中得知？
 (A)河川數量多 (B)河川東西分流 (C)北部河川水量豐穩 (D)西南部水庫分布密集。
39. 圖中哪一條河川因為降雨季節分布較為平均，而水量較為豐穩？
 (A)甲 (B)乙 (C)丙 (D)丁。
40. 下列臺灣的河川中，你認為哪一條河川受汙染的程度最輕？
 (A)甲 (B)丙 (C)戊 (D)己。

