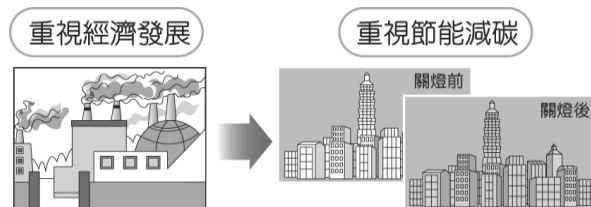


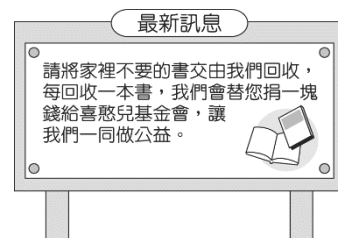
一、單選題：每題3分，共20題，總計60分

- ( ) 1. 為了實施資源再利用的可能，右圖為全國實施垃圾強制分類時的宣導圖片，此分類法的規定是屬何種層面的社會變遷？ (A)文化 (B)器物 (C)理念 (D)制度。
- ( ) 2. 「矜、寡、孤、獨、廢、疾者，皆有所養」，意謂社會中的弱勢者必須獲得社會的照顧，才有能力生活。這種觀念與下列何者有異曲同工之妙？ (A)社會分工 (B)社會福利 (C)社會互動 (D)社會認同。
- ( ) 3. 當一般民眾普遍為高房價、高租金所苦時，但每戶動輒上億元的豪宅市場卻依舊熱銷。請問：上述顯示我國社會存在何種問題？(A)犯罪問題 (B)教育問題 (C)貧富差距問題 (D)人際疏離問題。
- ( ) 4. 政府每年都會在新聞媒體、各大醫院廣為宣傳，「三歲以下、六十五歲以上的民眾，可以免費施打流感疫苗」。這是屬於哪項社會福利政策的內容？ (A)健康與醫療照護 (B)社會救助與津貼 (C)福利服務 (D)社會保險。
- ( ) 5. 我國的哪一項法律將社會福利明定為國家的重要政策，充分表示我國對社會福利的重視？(A)《憲法》 (B)《民法》 (C)《刑法》 (D)《社會秩序維護法》。
- ( ) 6. 高鐵通車後，從臺北到高雄，若搭火車或是搭巴士，得花上好幾個鐘頭，但若搭乘高鐵，最快只要96分鐘，達成南北一日生活圈的可能。上述的改變是屬於社會變遷的哪一種層面？ (A)器物 (B)制度(C)理念(D)生活。
- ( ) 7. 若以文化三層次來說明社會變遷的現象，右圖的演變應是屬於哪一層次？(A)理念的改變 (B)制度的改變 (C)習慣的改變 (D)器物的改變。
- ( ) 8. 《社會救助法》主要適用者為低收入戶、中低收入戶及遭受急難或災害者，此法最終以協助其自立為目的，以下何者做法最能達到此法的目的？(A)無條件擴大補助範圍，讓受救助者生活無虞 (B)政府應一視同仁，提供相同的金錢補助 (C)訂定社會服務計畫，提供低收入戶及中低收入戶參與 (D)長期提供受急難災害者免費的住屋以安頓生活。
- ( ) 9. 花蓮縣豐濱鄉港口部落的原住民與林務局合力復耕石梯坪上的水梯田，利用在地資源，推動部落的永續發展。請問：上述應與哪一項社會福利政策有關？(A)居住正義與社區營造 (B)社會救助與津貼 (C)就業安全 (D)健康與醫療照護。
- ( ) 10. 傳統社會，「男主外，女主內」的情形極為普遍，不過隨著時代進步，阿德婚後從來不認為家事都必須由妻子負擔，如果老婆如果因為加班晚回家，阿德自然會負起照顧孩子的責任。這屬於何種層次的社會變遷？ (A)制度 (B)器物 (C)理念 (D)文化。
- ( ) 11. 中央健康保險局積極向民眾宣導「小病在小診所就診，大病到大醫院就醫」的觀念，並配合轉診措施的推展，以落實醫療分級制度。請問：上述做法最主要是希望達到下列何種目的？(A)降低部分負擔 (B)強化社區保健 (C)善用醫療資源 (D)實施醫藥分業。
- ( ) 12. 右圖為常見的詐騙手法，顯示何種社會問題的嚴重性？  
(A)犯罪問題 (B)貧富差距問題 (C)政治問題 (D)都市化衍生的問題。
- ( ) 13. 近年來，外籍配偶人數日益增加，為了讓她們更快融入臺灣社會，並且改善弱勢地位，政府展開了許多專案，從各方面給予協助。請問：這是屬於哪一項社會福利政策的內容？(A)社會保險 (B)社會救助與津貼 (C)福利服務 (D)健康與醫療照護。



- ( )14. 手機的發明為人類帶來便利，但是為了交通安全，政府立法禁止開車時以手持的方式使用手機；為了維護考場的秩序，國中會考也禁止考生隨身攜帶手機參加考試。下列何者最能說明上述現象？(A)文化傳承影響價值觀念 (B)制度變革影響文化傳承 (C)器物改變影響制度變革 (D)價值觀念影響器物改變。
- ( )15. 我國《憲法》第 152 條規定：「人民具有工作能力者，國家應予以適當之工作機會。」請問：社會福利政策中的哪一項措施可以因應此條文？ (A)社會保險 (B)社會救助與津貼(C) 推動無障礙環境建設 (D)成立職訓中心。
- ( )16. 右圖是新聞報導的部分內容。依據內容判斷，開獎方式的轉變是屬於哪種層次的社會變遷？ (A)政治 (B)器物 (C)理念 (D)制度。
- ( )17. 關於「社會變遷」的敘述，下列哪一項是正確的？(A)社會變遷只會帶來便利與進步的生活 (B)社會變遷有時會對社會帶來負面衝擊 (C)社會變遷是單一因素造成的 (D)社會變遷的結果只會增進人類的幸福。
- ( )18. 由於臺灣社會變遷快速，產生許多社會問題，以下何者即為目前台灣社會需面對的家庭問題？(A)未婚小媽媽比例增加，家庭制度瓦解 (B)男尊女卑的觀念，導致女性生育意願下降 (C)雙薪家庭的增加，幼兒托育成為一大難題 (D)年輕子女失業問題嚴重，老年父母不得安養。
- ( )19. 明美看到一家二手書店推出的活動訊息，如右圖，於是決定把家裡的書整理出來，響應此活動。請問：以上應與下列哪一項敘述的意義相符？(A)抱持終身學習的精神，適應社會變遷 (B)閱讀習慣的培養，有助於良好性格的養成 (C)做好資源回收，有助於社區營造 (D)發揮自己的力量，共同分擔社會責任。
- ( )20. 下列有關「社會救助」與「社會保險」的比較，何者正確？

使用 24 年的統一發票手搖開獎機終於功成身退，進入「電腦化」時代。



	社會保險	社會救助
(A)目的	保障人民工作權	維持人民生存權
(B)對象	弱勢族群	全民
(C)措施	實行國民年金制度	提供低收入戶補助
(D)方式	有需要時向政府申請	須預先繳交固定的費用

## 二、配合題：每題 3 分，共 10 題，總計 30 分

1. 下列是各種與社會變遷的相關現象，判斷該現象與反應項目之間的關係，並以代號回答正確的答案。  
反應項目：(A)器物的變遷；(B)制度的變遷；(C)理念的變遷
- ( )21. 人們的想法從「男尊女卑」過渡到「性別平等」。
- ( )22. 為防止個人隱私資料受到濫用，政府制定《個人資料保護法》保護民眾的權益。
- ( )23. 社會變遷的各面向中，人們最容易感受到的變遷面向。
- ( )24. 為人們健康，政府修訂《菸害防制法》，規定在三人以上共用之室內工作場所違法吸菸者，最高可罰新臺幣一萬元整。
- ( )25. 從以前「養兒防老」的觀念，到現在許多銀髮族自行規劃退休後的生活。
2. 近年來，政府為了實踐社會正義的理念，使人民獲得最基本的生活保障，規劃了許多社會福利措施。根據下列敘述，選擇其所屬的社會福利項目，選出正確的代號。  
反應項目：(A)社會保險 (B)社會救助與津貼 (C) 健康與醫療照護 (D)就業安全 (E)居住正義與社區營造
- ( )26. 小明畢業後找不到工作，於是到國民就業輔導中心申請就業輔導。
- ( )27. 美美的父親突然病故，家中頓失經濟支柱，於是向地方政府申請低收入戶生活補助。
- ( )28. 為了防治 H1N1 新型流感，政府積極推行疫苗注射及各項防疫措施。
- ( )29. 政府興建「社會住宅」，優先提供無殼蝸牛申請。
- ( )30. 老張每個月從薪水中扣掉一筆費用，繳交給中央健康保險署，以保障個人在遭遇疾病、傷害等情況時，能獲得適當的醫療服務。

三、題組：每題 2.5 分，共 4 題，總計 10 分

隨著社會事務日趨複雜，資源的競爭與利益的衝突更加激烈，而當原住民面臨法律糾紛時，在訴訟權與平等權的保障上更顯不足，因此，行政院原住民族委員會委託法律扶助基金會協助原住民爭取法律權益。請問：

- ( )31. 上文顯示行政院原住民族委員會的處置，是屬於哪一方面的政策？(A)社會保險 (B)社會福利 (C)社會津貼 (D)社會救助。
- ( )32. 法律扶助基金會除了提供民眾法律上的協助，也以演講、拍攝短片的方式於校園中推廣法律常識，防止青少年受到錯誤行為或觀念的影響，導致犯罪。請問：法律扶助基金會的作法是為了避免下列何種狀況的發生？(A)價值觀念的混淆 (B)個人的適應不良 (C)社會流動的中止 (D)弱勢權益的忽視。

附表是幸福國政府所做的歷年人口統計資料，請依據此資料回答下列問題：

西元 (年)	人口總數 (萬人)	出生人口數 (萬人)	65 歲以上人口數 (萬人)
2009	2,199	28	187
2010	2,215	30	192
2011	2,230	26	197
2012	2,252	24	203
2013	2,260	22	209

- ( )33. 根據附表資料，幸福國應加強哪一方面的社會福利政策，以因應所衍生的問題？(A)居住正義 (B)社會救助 (C)就業安全 (D)福利服務。
- ( )34. 下列哪一項措施可以達到該政策之目的？(A)成立庇護中心或中途之家 (B)發放就業促進津貼 (C)提供居家照顧、設立老人安養機構 (D)提供低收入戶生活補助。