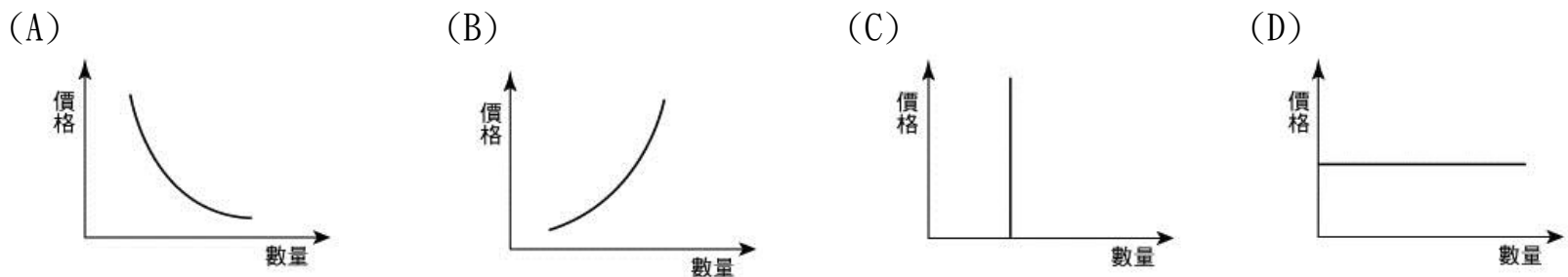


【是非題】1-5 題，每題 2.5 分。《**正確答案**請劃“ A ”；**錯誤答案**請劃“ B ”》

- 「機會成本」是指當人們做選擇時，所放棄的其他選擇中，價值最高、滿足程度最大者。
- 經濟問題的來源是人類的欲望無窮，但資源卻是有限，此處的有限指的是「數量上的稀少性」。
- 消費者因購買使用商品或接受服務，發生消費爭議糾紛時，可向各縣市政府的消費者服務中心申訴。
- 生產者生產目的是為了獲取利潤。而「利潤」只要顧好「銷貨收入」即可，賣得越多，賺得越多。
- 「產品」就是生產者運用各種生產要素製造出來的成果，而所有的產品都是「商品」。

【選擇題】6-34 題，每題 2.5 分。

6. 經濟學上的「供給法則」是指在其他條件不變的情形下，當商品價格提高，生產者的生產數量就會增加；而當商品價格降低，生產者的生產數量就會減少。這種價格與數量的關係，可用下列哪一個函數圖表示？



7. 下列敘述哪些可用「需求法則」來解釋？(甲)法國名牌推出高價限量新款皮包，吸引貴婦團爭相購買 (乙)美味便當店慶祝新開幕，推出限量 100 個 10 元便當，吸引眾多消費者排隊搶購 (丙)小鈺和男友到宜蘭遊玩，回程買名產時，聽到老闆大聲叫賣「牛舌餅買五送一」，於是多買了一些 (丁)阿甘是知名大提琴演奏家馬友友的死忠樂迷，只要馬友友推出新的演奏專輯，阿甘皆會前往唱片行購買 CD 珍藏 (A)甲乙 (B)甲丁 (C)乙丙 (D)丙丁。

【習作】

8. 「生產者」是生產行為的決策者。請問下列何者符合「生產者」的定義？(甲)「8-12 便利店」的老闆 (乙)「北投菜市場」的菜販 (丙)「茶米會飲料店」的打工小妹 (丁)「銀石堂書店」的店員 (A)甲乙 (B)甲丁 (C)甲乙丁 (D)甲乙丙丁。

9. 中秋節將近，建廷看到一家糕餅店的宣傳單，如右圖，請問：從這張宣傳單的內文畫線部分可知，廠商特別強調何種生產問題的考量？

- (A)生產什麼 (B)為誰生產 (C)如何生產 (D)何時生產。

中秋節送禮就是要送進對方的心坎兒裡，小巧精緻且能夠感受到手感溫度的手工餅乾，是不錯的新選擇喔！

10. 韻蕊和同學決定利用暑假搭乘客運到宜蘭兩日遊，右表是客運網站上票價的參考表。請問：這種票價差異的情形，符合下列何種經濟學概念？(A)需求法則 (B)外部效果 (C)機會成本 (D)比較利益法則。

週二-週四	週五-週一
5-8 折	原價

11. 柏翰大學畢業後找到四個工作機會，其月薪與機會成本分別如右表所示，結果，柏翰只考慮薪水的狀況下，最後選擇水電工。請問：下列何者正確？

	飲料店員	水電工	運動用品店員	速食店員
時薪(元)	甲	150	130	120
機會成本(元)	乙	140	丙	丁

- (A)甲+乙=300 (B)乙+丙=290
(C)丙+丁=290 (D)甲+丁=290

12. 下列何者**不適用**《公平交易法》的規範？(A)補習班為搶學生，張貼誇大不實的名校榜單 (B)國際原油漲價，國內業者聯合哄抬石油價格 (C)網路購買帝王蟹兩隻郵寄到家只有一隻 (D)大業路上的寵物用品店已懸掛將近一年的「最後一天跳樓出清拍賣」。

13. 怡婷是一間雞排店的老闆，由於店鋪地點接近學校，吸引許多學生前來購買，最近她想在另一間學校附近開設分店。以下相關敘述配對，何者**錯誤**？(A)工讀生—人力資源 (B)集點卡的行銷策略—企業才能 (C)脫油機—資本 (D)雞排—自然資源。

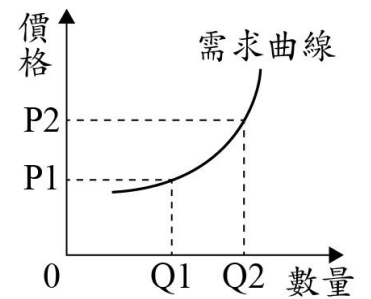
14. 下列關於生產成本，哪一個說法完全正確？

- (A)使用人力資源的代價稱為「利息」 (B)使用自然資源的代價稱為「地租」(租金) (C)如果購買資本是用自有儲蓄，便不用計算利息 (D)生產者通常會尋求生產成本最高的組合以確保產品的品質。

15. 峻凱由於這一年的工作表現優異而獲得加薪，峻凱心情很好，下班後經過運動用品店，看到最喜歡的運動品牌專櫃有好多人，原來是這個品牌今天特價五折，於是就買了 2 雙球鞋 1 套運動服犒賞自己。請問：下列哪些是影響峻凱消費的因素？(甲)所得 (乙)商品價格 (丙)消費者偏好 (丁)預期心理
 (A)甲乙丙 (B)甲乙丁 (C)甲丙丁 (D)乙丙丁。

16. 日前行政院公布明年軍公教加薪 3% 消息，引起國民的熱議，有學者認為「假如把行政院所提的明年年度總預算金額想像成一塊大餅，若給軍公教加薪的人事成本提高，將會排擠其它預算的編列使用。」上述內容符合經濟學中的哪一種概念？(A)公共財 (B)分散風險 (C)需求法則 (D)機會成本。

17. 右圖表示某項商品價格與需求數量的關係，圖中的曲線最可能是用來描述下列哪一種商品？(A)大業路的手搖杯店 (B)量販店的鮮乳促銷 (C)頂級超級跑車 (D)高鐵早鳥票優惠。



18. (2017/8/15) 據報導：「日前全台大停電，許多百貨公司、影城、餐廳、小商家及部分工廠在內，因停電造成營業損失，許多民眾也不滿僅有電費減免，主張應有『賠償』，可是台電營業規則寫明停電達 24 小時才有補償，對此，民間團體【甲】強調台電不該因此規避賠償責任，此次是可歸責於業者的人為疏失。行政院下轄單位【乙】已行文能源局要求督促台電提出賠償專案。」請問括弧中分別應填入何種團體？(A)消費者文教基金會／消費者保護處 (B)消費者權益促進會／消費者文教基金會 (C)消費者保護處／消費者文教基金會 (D)消費者保務處／消費者服務中心。

19. 右圖為某便利商店為了刺激消費者的購買欲望，針對某些商品推出的「同款商品第 2 瓶 6 折」的促銷活動。請問：此促銷活動的目的為何？



- (A)提升產品功能 (B)增加銷貨收入
 (C)提高產品利潤 (D)改變消費型態。

20. 下表是芷寧在北投夜市擺攤賣潮 T 所做的 10 月份營收結算表，請問：10 月份芷寧所賺的利潤是多少？

攤位租金	銷售量	潮 T 售價	潮 T 批發成本價
5,000 元	1,00 件	500 元／件	200／件

- (A)50,000 元 (B)45,000 元 (C)30,000 元 (D)25,000 元。

21. 國內各大量販店競爭日趨激烈，為了取得利潤的極大化，右列是 KASCO 量販店所提出的四種因應方案，何者為「最直接降低成本」的做法？

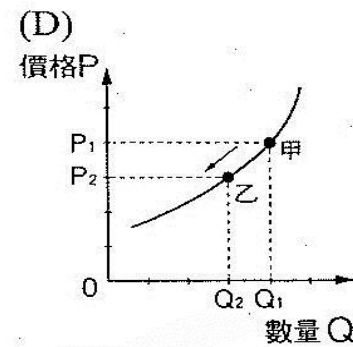
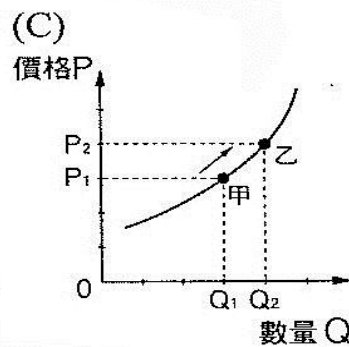
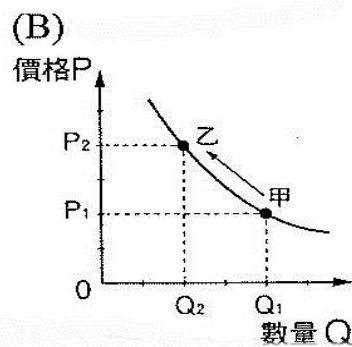
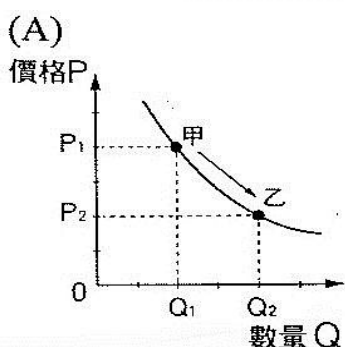
方案	因應做法
甲	延長營業時間
乙	每消費 1,000 元現折 10 元
丙	鐘點工作人員工作時數減半
丁	零食肉品類八折優惠

- (A)甲方案 (B)乙方案 (C)丙方案 (D)丁方案。

22. 「生產行為」是指運用各種資源，製造或提供產品的行為，依此判斷，下列何者即屬於「生產行為」？(A)凱翔和家人一起到量販店買東西 (B)采樺把自己做的手工小飾品上網拍賣 (C)柏謙帶南部來的同學到北投菜市場品嚐小吃 (D)菟琪利用國三暑假到歐洲旅遊。

23. 為了滿足生活需求，我們會購買各種商品，而下列何者不屬於「商品」？(A)阿嬤在市場販售自家栽種的蔬菜 (B)爸爸在中秋節前網購喜憨兒所作的月餅 (C)餐廳跟家裡購買有機紅茶 (D)媽媽更換家裡雜貨店的日光燈。

24. 十月份是國內各大百貨公司週年慶時節，各百貨公司無不推出各種促銷活動，如推出「滿千送百」、「全館八五折」優惠以吸引消費者的目光，期望動帶買氣、業績。請問：上述所說的「滿千送百」、「全館八五折」活動符合經濟學中下列哪一個圖形？



25. 某景點的特色是搭船遊湖欣賞湖光山色，各船公司紛紛推出不同的廣告標語來吸引遊客搭乘。下圖是某四家船公司的廣告標語，其中何者運用了「需求法則」的概念？ 【105 會考】

<p>甲 配備全球衛星定位系統，請安心搭乘。</p>	<p>乙 船艙設有高級空調及舒適的豪華座椅。</p>
<p>丙 購買去程船票，可憑票根免費搭回程。</p>	<p>丁 公司合法立案，船隻經政府檢驗合格。</p>

(A)甲 (B)乙 (C)丙 (D)丁。

26. 右表為某餐館三項餐點的部分資料，每一項餐點的售價均為 50 元，其總利潤高低依序為湯麵、雞排、炒飯。根據上述內容判斷，表中的甲、乙最可能為下列何者？ 【106 會考】

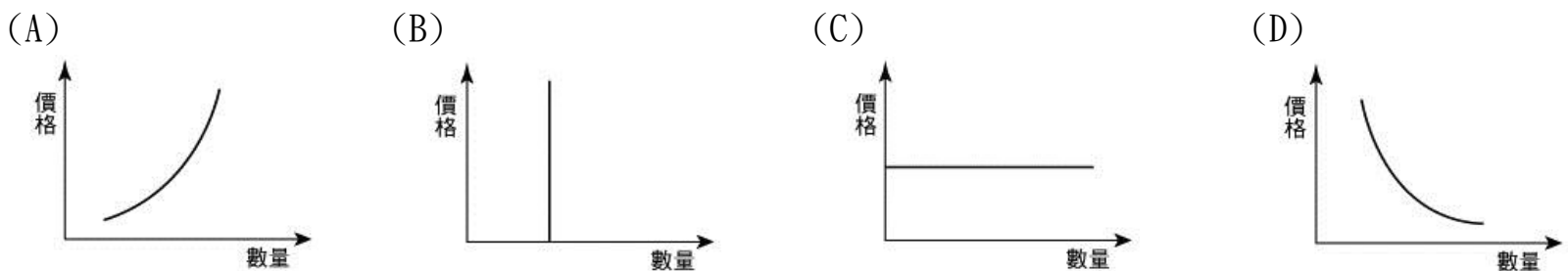
餐點種類	銷售數量(份)	成本(元/份)
雞排	100	30
湯麵	60	甲
炒飯	乙	10

(A)甲：20，乙：45 (B)甲：20，乙：55
(C)甲：15，乙：45 (D)甲：15，乙：55。

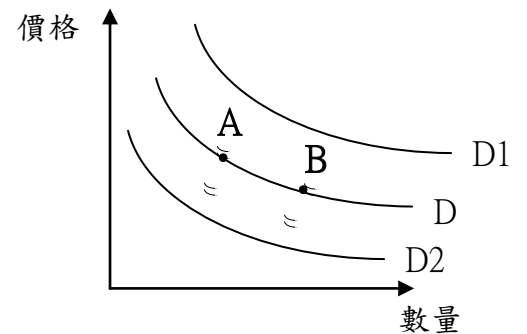
27. (2017/09/13) 「近年電梯意外頻傳，提高消費者對電梯安全的重視。

國內電梯市場主要由崇友、永大及台灣三菱 3 家台廠爭霸，國外電梯廠商反而不吃香，業者認為這都是因為台灣市場特殊，客戶往往要求高度客製化。」請問「客製化」應是屬於生產者要考慮的哪個課題？ (A)生產什麼 (B)如何生產 (C)何時生產 (D)為誰生產。

28. (2017/09/14) 「今年年初開始國內豬價節節走高，毛豬拍賣價格從每公斤約 75 元一路向上發展，中秋節前夕更一舉站上每公斤 82 元以上……。」請問：若從生產者追求利潤的供給法則來看，會呈現怎樣的曲線？



29. (2017/9/24) 「國際原油價格持續高漲影響，台塑石化昨宣布，25 日凌晨 1 時起，汽柴油價格每公升分別調漲 0.3 元、0.4 元。中油亦宣布 25 日凌晨零時起調漲各式汽油價格每公升 0.3 元及柴油價格每公升 0.4 元」依新聞內文，請問：想要加油的民眾在 24 日晚上會呈現哪一種價格波動現象？



(A) A 點 → B 點 (B) B 點 → A 點
(C) D → D1 (D) D → D2。

30. 近日蘋果公司推出新款手機 Iphone8，儘管新機售價高達 699 美元以上（約 2.11 萬元台幣），仍有許多「果粉」排隊三、四小時想要購買。請問：下列何者是影響「果粉」消費行為的主要因素？

(A)商品價格 (B)個人偏好 (C)所得水準 (D)預期心理。

31. 生產者提供的產品中，包括有形的財貨與無形的勞務？下列何者的工作為無形的勞務？

(A)機車行老闆修理好拋錨的機車 (B)早餐店煎好的培根蛋餅
(C)手搖杯店調製好的珍珠奶茶 (D)農夫所種植的蔬菜。

32. 小顏打算趁著暑假去打工，在面試過後得到三個薪資不同的工作機會，他將薪資情況整理成右表。根據表中資料判斷，若小顏僅依薪資多寡做選擇，最後決定去春來亭涼麵打工，則表中甲、乙、丙三處最可能為下列何者？ 【103 會考】

店家	時薪	機會成本
老王排骨飯	甲	
龍記烏骨雞		乙
春來亭涼麵	120	丙

單位：元/小時

(A)甲：110、乙：120、丙：110
(B)甲：110、乙：110、丙：110
(C)甲：100、乙：120、丙：120
(D)甲：100、乙：110、丙：120

33. 右圖為小江在面臨新工作機會時的選擇情況，若小江僅依薪資高低選擇薪資最高的工作，根據圖中內容判斷，甲、乙、丙工作的薪資高低關係為下列何者？ **【106 會考】**
- (A) 甲 > 乙 > 丙 (B) 甲 > 丙 > 乙
(C) 丙 > 甲 > 乙 (D) 丙 > 乙 > 甲。



34. 恩助的自助餐店每天僅製作 300 份便當，每份成本 50 元，售價 80 元，為了保持品質，當天沒賣完的便當會全部丟棄。右表為近日消費者對該店便當的需求狀況。根據表中資料判斷，下列敘述何者正確？
- (A) 這四日共賣出 1,200 份便當 (B) 10 月 1 日獲利 12,000 元
(C) 這四日的總收入為 84,000 元 (D) 這四日的總生產成本為 60,000 元。

日期	需求數量(份)
10 月 1 日	400
10 月 2 日	350
10 月 3 日	250
10 月 4 日	200

【配合題】35-40 題，每題 2.5 分。

㊟ 宸安厭倦當上班族的日子，決定將自己到土耳其自助玩時所學到的沖煮土耳其式咖啡引進國內來，自己創業開店。她辭掉一個月 4 萬元的工作，用儲蓄租下一間小店面，煮自己最拿手的土耳其咖啡，一個月過後，她將收支情形紀錄於右表。試回答第 36-40 題：

店內收入	18 萬	店內裝潢	5 萬
店面租金	3 萬	煮咖啡設備	4 萬
工讀生薪水	2 萬	水電雜支	1 萬

35. 從宸安第一個月的收支表，下列敘述何者正確？
(A) 資本的成本是 5 萬 (B) 地租(租金)是 3 萬 (C) 一個月的利潤是 18 萬 (D) 人力資源的成本是 2 萬。
36. 國內忽然颳起流行喝咖啡兼算命的旋風，土耳其咖啡身價水高船漲，市場上一杯土耳其咖啡能賣到 100 元以上，在其他條件不變的情形下，宸安供應土耳其咖啡的數量會？
(A) 提高 (B) 減少 (C) 保持不變。
37. 宸安計算成本時忘記將儲蓄的利息以及自己辭去的工作薪水算進去，她忽略了經濟學上何種概念？
(A) 稀少性 (B) 機會成本 (C) 供給法則 (D) 需求法則。
38. 為提高利潤，宸安使用各種策略，以下哪一個策略是屬於增加銷貨收入？ (A) 將咖啡單杯容量由 500ml 改成 400ml (B) 提出買五送一的促銷活動 (C) 辭掉工讀生，自己煮咖啡兼服務 (D) 改找二樓店面租金省一半。
39. 為了讓銷售量增加並且作出有別於其它家咖啡店的特色，宸安特別從土耳其引進專煮土式咖啡的壺(如右圖)，請問：土耳其咖啡壺是屬於何種生產要素？
(A) 自然資源 (B) 人力資源 (C) 資本 (D) 企業才能。
40. 宸安勇於承擔自己創業可能失敗的風險，想出有別於其它手沖咖啡店的特色，開拓新的市場，這是屬於何種生產要素？
(A) 自然資源 (B) 人力資源 (C) 資本 (D) 企業才能。



試題完成 恭喜同學