

105年『把專家帶到你家』 秘密花園青少年線上諮詢實務研習會簡章

壹、緣起：

1. 您了解學生在成長過程的各種心事與煩惱嗎？
2. 專業心理師以『網路諮詢』模式來幫助兒童青少年，是否是一種趨勢？
3. 『秘密花園』就是這樣一個網站，由衛生福利部國民健康署提供的全國免費資源。
4. 秉持『把專家帶到你家』的理想，本服務透過網路已經服務了成千上萬的兒童青少年，免除了面對面的尷尬、不安、和他人異樣眼光的擔心，輕輕鬆鬆地不受時間地點的限制，透過電腦或手機和心理師打字、語音或視訊對談，解惑及獲得專業可靠的建議，陪伴他們快樂、健康地渡過青春期。

這次活動的目的在於~

1. 與老師、輔導、助人者、兒少福利相關人員…共同討論學生們的常見內心問題及解法。
2. 認識本網站服務並推薦給你關心的學生們。
3. 認識本網站服務並推薦給需要提升親職功能的家長們。
4. 提供偏遠學校或機構一個免費、超越時空的專業資源挹注。
5. 邀請更多心理師、社工、衛生教育…等專業人員，來接觸網路諮詢及其他多元的助人方法，一起為兒童青少年的身心健康投入更蓬勃的力量。

貳、研習會內容

一、研習會時間及地點：(五場內容相同，請就近擇一參加)

- ◇ 台中—105年03月25日(五) 13:30-16:30【80人】
台中文化創意產業園區求是書院-演講廳
台中市南區復興路三段362號
- ◇ 台南—105年03月30日(三) 13:30-16:30【80人】
國立臺南生活美學館3樓會議室
臺南市中西區中華西路二段34號
- ◇ 台東—105年04月06日(三) 13:30-16:30【60人】
台東縣社會福利館第一會議室
台東縣台東市桂林北路201號
- ◇ 花蓮—105年04月07日(四) 13:30-16:30【80人】
花蓮縣社會福利館303會議室
花蓮縣文苑路12號
- ◇ 台北—105年04月13日(三) 13:30-16:30【150人】
臺北市立圖書館總館10F會議廳
臺北市建國南路二段125號

- 二、 主辦單位：衛生福利部國民健康署
 承辦單位：中崙諮商中心心理諮商所

三、 參加對象：

- ◇ 國小、國中、高中(職)、大專院校…之教師、輔導、專輔、健教、護理等人員。
- ◇ 各縣市衛生所公共衛生護理人員。
- ◇ 兒少社會福利機構社會工作或教保人員。
- ◇ 其他青少年相關政府單位服務同仁。
- ◇ 兒童、青少年輔導相關之心理師、社工師

參、 研習會流程表

時間	內容	主持人
13：10~13：30	報到/簽到	
13：30~14：50	『秘密花園—青少年線上諮詢網』服務簡介 『性福e學園』服務簡介 系統功能操作說明及線上諮詢體驗/服務使用 Q&A	線上諮詢心理師 專案資訊工程師
14：50~15：00	中場休息	
15：00~16：00	兒童、青少年常見之性別與人際問題諮詢技巧/Q&A	線上諮詢心理師
16：00~16：30	綜合討論時間	線上諮詢心理師 專案資訊工程師
16：30~16：40	簽退	

肆、 終身學習時數及進修學分

- 一、 公務人員終身學習 3 小時
- 二、 教師研習 3 小時(申請中)
- 三、 社工師學分 3 小時(申請中)
- 四、 全程參與者將於會後頒發研習證明書，其他專業人員如：心理師、護理師請可攜研習證書自行至相關單位申請時數，不便之處敬請見諒

伍、 報名資訊

一、報名時間：

- (1)請於即日起至各區報名截止日前完成線上報名，敬請提早報名。
- (2)報名截止日為各場次活動時間兩天前下午 18 時報名截止
- (3)因場地限制除台北場限額 150 人，台東場限額 60 人外，其餘場次皆限額 80 人，額滿即提前截止，敬請見諒。

二、報名方式：

- (1)一律採線上報名，報名網址為：<http://goo.gl/forms/JbtU8bhMwY>)
- (2)請依場次報名，如欲報名之場次額滿請改報其他場次，並請詳細填寫聯絡資訊以利通知相關報名訊息。
- (3)報名成功者於接收報名後一周內會寄發確認信至連絡電子信箱，各場次報名截止後將會統一寄發會前通知，如遲未收到通知請來電與承辦人員聯繫確認。
- (4)如有報名或課程任何問題請與聯絡人員聯繫洽詢。

三、聯絡方式：

聯絡單位：中崙諮商中心心理諮商所

聯絡人員：王智瑜先生

聯絡電話：0937-842-731, (02)2731-9731

附件一

『秘密花園－青少年線上諮詢網』簡介

一、服務特色

本網站的特色，首先是利用網路的即時性、經濟性、便利性、匿名性、隱密性等優勢，提供青少年可近性的心理諮詢服務。一方面透過心理師專業的陪伴、聆聽及建議，可免除或降低青少年在面對問題時，在網路論壇中道聽途說、或網友間以訛傳訛，造成對自己或他人身心傷害的風險性；另一方面也可讓許多話或許多事不敢或不願跟父母師長說的青少年，有一處可以宣洩情緒、紓解壓力、排解困惑以及獲得專業建議和協助的地方，預防青少年做出或採取不當的手段或方法而造成自己或他人身心傷害的社會行為或事件發生。

二、服務網址

- (1) 秘密花園青少年線上諮詢網(<http://young.hpa.gov.tw/ymvc/index.aspx>)
- (2) 性福e學園 (<http://young.hpa.gov.tw/home.asp>)

三、服務時段

- (1) 秘密花園青少年線上諮詢網－每日09:00-24:00，由心理師不定時排班會談，可事前預約，亦可即時諮詢在線的心理師。
- (2) 性福e學園『諮詢特派員』－諮詢信箱24小時全年無休。

四、使用方式

- (1) 秘密花園青少年線上諮詢網－註冊成為網站會員後即可使用網站所有功能，包括線上諮詢及心理檢測等。線上諮詢可依自己喜好或習慣，擇一或同時使用視訊、音訊或純文字與心理師面對面訪談。
- (2) 性福e學園『諮詢特派員』－無需註冊會員，點入\諮詢特派員\青少年、家長、教師信箱填寫簡單資料即可發問，專家回覆會同時呈現在網站上及寄送電子郵件給提問者。

五、使用工具

- (1) 上網工具：電腦以及IE9以上IE瀏覽器、Google Chrome或FireFox
- (2) 輔助工具：視訊Webcam、耳麥等設備可自行依需要準備，若不想或不會使用視訊設備者，不需另行準備。

六、其他相關網站操作或服務問題可洽詢專案管理員王先生

洽詢電話：0910-842-731

主講講師資歷

(一) **李如玉 諮商心理師**

學歷：國立高雄師範大學輔導與諮商研究所碩士
現任：國民健康署秘密花園青少年網站 線上諮詢心理師
中崙諮商中心心理諮商所 專任心理師
經歷：芯耕園心理諮商所 諮商心理師
高雄市兒童青少年與家庭諮商中心 諮商心理師
元品心理諮商所 諮商心理師
文藻外語大學 專任輔導老師
國立中山大學諮商輔導組
高雄醫大附設中和紀念醫院精神科
104 職能發展學院特約心理師
犯罪被害人保護協會台北分會 特約心理師
104 年臺北市政府衛生局社區心理衛生分區服務特約心理師
長榮航空特約心理師
專長：親子關係、家庭關係、親密關係
情緒困擾
人際關係溝通
自我探索與成長、生涯規劃

(二) **王耀興 臨床心理師**

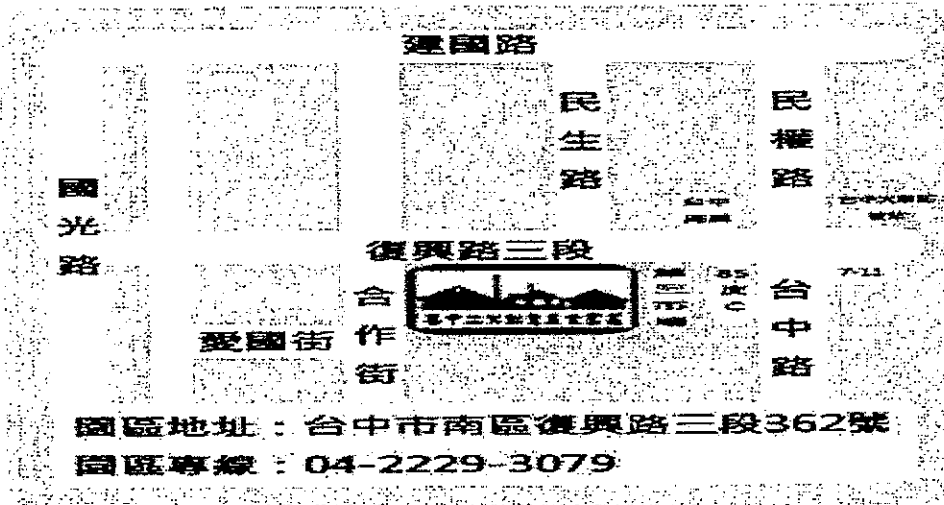
學歷：長庚大學行為科學碩士班 臨床心理組
現任：國民健康署秘密花園青少年網站 線上諮詢心理師
中崙諮商中心心理諮商所 專任心理師
經歷：台北市教育局親職方案心理師
台北市北投親子館特約心理師
高雄長庚醫院兒童青少年心智科 臨床心理師
臺安醫院 兒童發展復健中心 臨床心理師
104 職能發展學院特約心理師
專長：青少年人際關係問題
注意力不足過動症與亞斯伯格症
親子衝突與親職溝通
憂鬱症問題、壓力調適
生涯興趣探索與職能發展諮詢
兩性愛情關係
嬰幼兒發展諮詢

研習會場地位置圖

台中—105年03月25日(五) 13:30-16:30【80人】

台中文化創意產業園區求是書院-演講廳

台中市南區復興路三段 362 號



交通資訊：

〔高鐵台中站〕

*轉乘台鐵：新烏日站(北上)>台中站，約 15 分鐘；由台中火車站(後站)步行約 12 分鐘抵達。

*轉搭計程車：車程約 10-15 分鐘。

*轉乘公車：33、82、101、102、125、166 路公車， 高鐵台中站>文化創意產業園區。

〔台鐵台中站〕

由台中火車站(後站)，步行約 12 分鐘抵達台中文化創意產業園區。

〔客運〕

*「文化創意園區」站：路線 33、60、82、89、101、102、105、125、166、281、281 副路公車抵達園區。

*「臺中酒廠」站：路線 33、60、82、89、101、102、105、125、166、281、281 副路公車，步行約 2 分鐘抵達園區。

*朝馬或中港轉運站於優化公車專用道「秋紅谷」站或「福安」站搭乘路線 300、301、302、303、304、305、306、307、308 路公車至「臺中火車站」(前站)，步行約 15 分鐘抵達園區。

〔自行開車〕

◇ 國道 1 號台中交流道(里程 178)>往台中>中港路，往市區方向(右轉)>五權路(台 1 乙線)>過地下道(左轉)>復興路三段到達>台中文化創意產業園區位於右側。

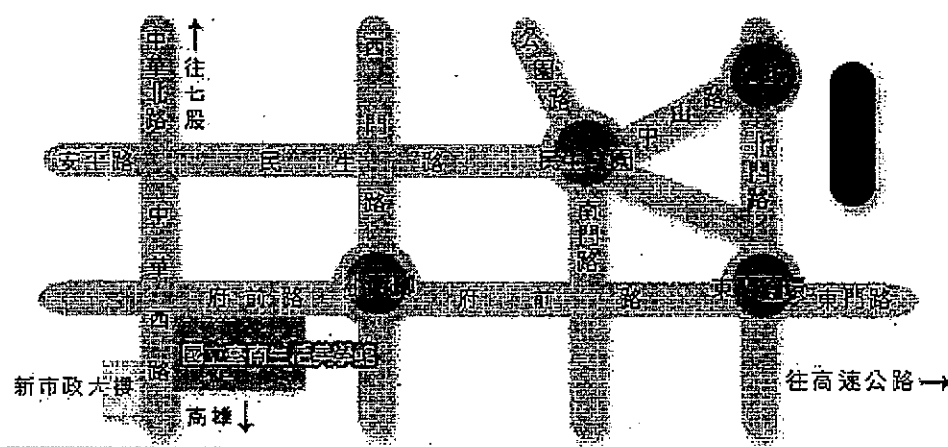
◇ 國道 3 號大里交流道(里程 209.0)>連接台 63 線(中投快速公路)直行>五權南路(右轉)>復興路三段到達>台中文化創意產業園區位於右側。

停車資訊：園區周邊皆設有路邊停車場。

台南—105年03月30日(三) 13:30-16:30【80人】

國立臺南生活美學館3樓會議室

臺南市中西區中華西路二段34號



交通資訊

火車

- ◇ 台南火車站北站下車後，搭乘府城客運0左路（往臺南公園方向），於生活美學館站下車。
- ◇ 台南火車站北站下車後，搭乘府城客運6路（往下鯤鯓方向），於生活美學館站下車。
- ◇ 台南火車站南站下車後，搭乘府城客運0右路（往成功路方向），於生活美學館站下車。
- ◇ 台南火車站南站下車後，搭乘府城客運10路（往鹿耳門天后宮方向），於永華市政中心站（府前路）下車，再往東步行至本館（約300公尺）。

高速公路

- ◇ 由仁德交流道下交流道，轉東門路往市區方向(西)，下東門圓環陸橋後，轉府前路，直行即可抵達本館
- ◇ 由永康交流道下交流道，轉中正南路往市區方向(西)，直行抵公園路口轉公園路，公園路直行到盡頭民生綠園轉南門路，南門路直行數百公尺，轉府前路，直行即可抵達本館

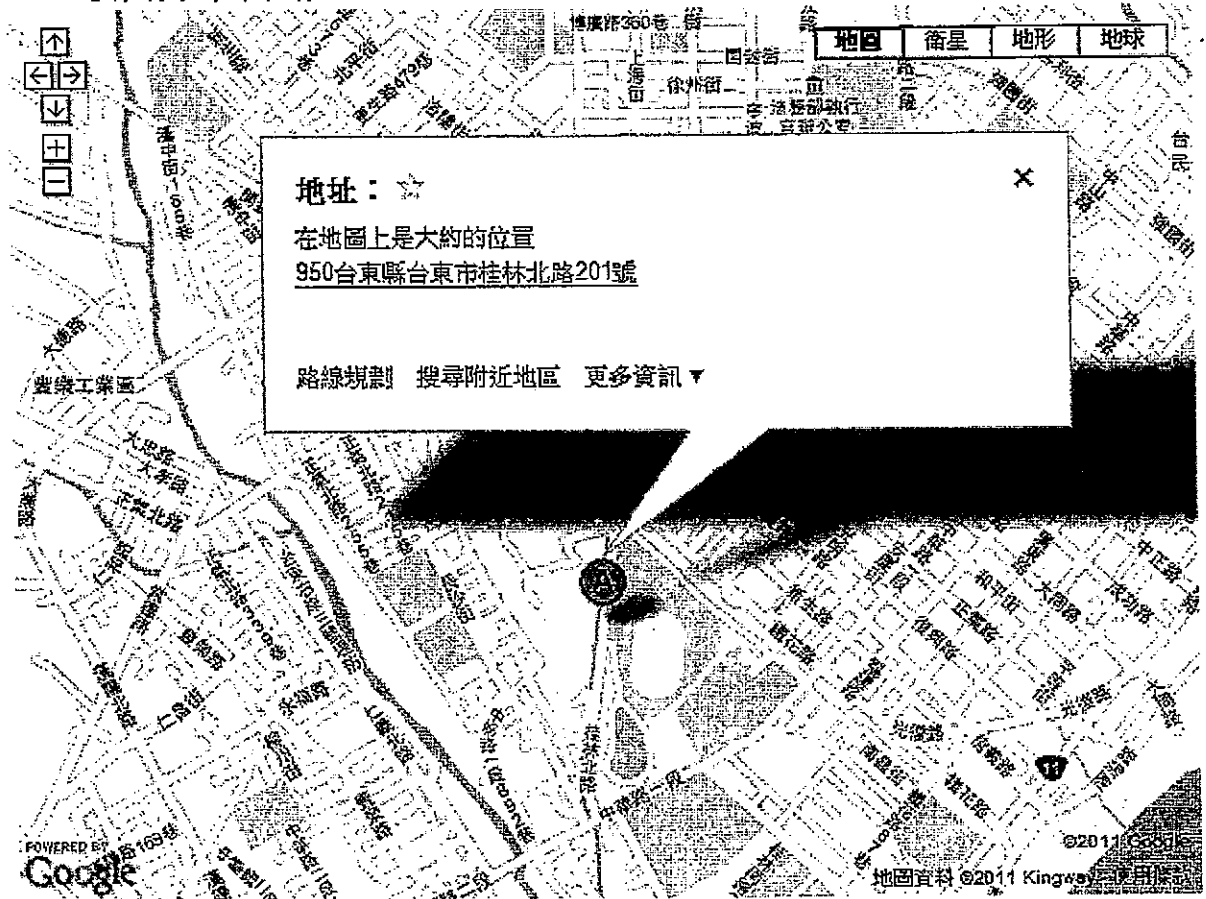
高鐵

- ◇ 抵達台南高鐵站後，搭乘高鐵接駁車往市府站府前路下車（約40分鐘），再往東步行至本館（約300公尺）

台東—105年04月06日(三) 13:30~16:30【60人】

台東縣社會福利館第一會議室

台東縣台東市桂林北路201號



交通資訊：

自行開車

由台北出發經台九線公路從新店經宜蘭、花蓮、至台東。

縱谷線部分仍沿台九線進入台東境內。

海線部分，由花蓮轉台十一線進入台東。

由高雄出發經屏鵝公路在楓港左轉南迴公路進入台東。

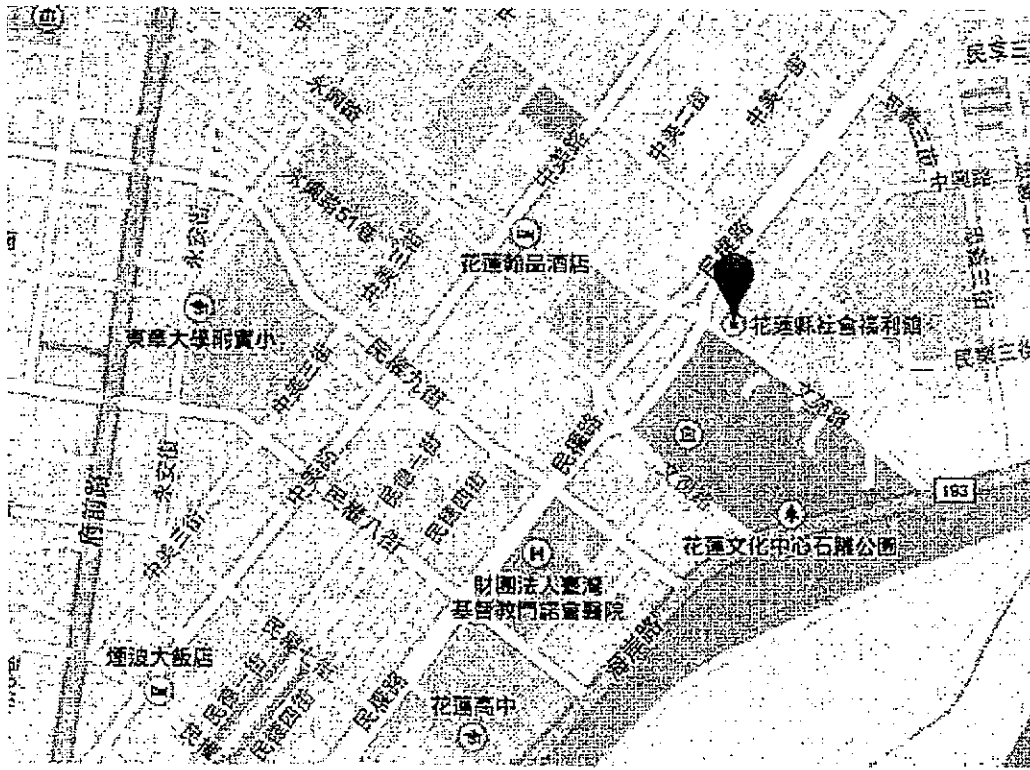
乘坐大眾運輸

乘坐火車(南迴線、北迴線)、飛機到達台東。

花蓮—105年04月07日(四) 18:30-16:30【80人】

花蓮縣社會福利館 303 會議室

花蓮縣文苑路 12 號



乘車資訊：

◇ 從火車站前往：

從花蓮火車站前站出口，左轉步行至花蓮客運新站（約 2 分鐘），搭 105 港口線於花蓮縣文化局站下車（車程約 15~20 分鐘），再步行至社會福利館（約 2 分鐘）。

◇ 從飛機場前往：

從花蓮飛機場出口，步行至飛機場公車站牌，搭往 1123 機場線至門諾醫院站下車，再步行至社會福利館（約 10 分鐘）。

◇ 自行開車

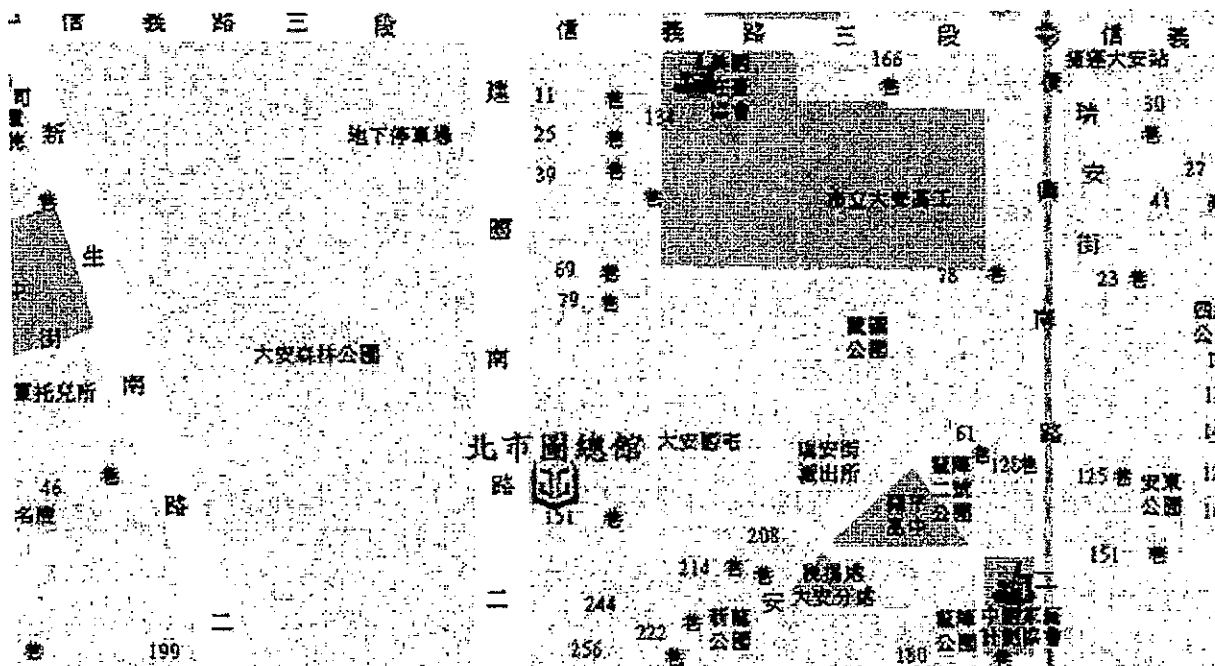
從火車站出發，沿著中山路往市區方向行駛，於中正路左轉，過中正橋後繼續直行至中美路，右轉至民權四街後左轉進民權路，至文苑路右轉即可抵達。

※停車資訊—路邊停車格

台北—105年04月13日(三) 13:30-16:30【150人】

臺北市立圖書館總館10F會議廳

臺北市建國南路二段125號



乘車資訊

臺北市公車

龍門國中站

15、18、52、72、74、207、211、235、237、278、278(區)、284、284(直)、295、298、298(區)、662、663、680、和平幹線、敦化幹線、紅57

大安國宅站

298、298(區)、紅57

信義建國路口站

0東、20、204、22、226、信義幹線、信義新幹線、1503

捷運

捷運-文湖線

科技大樓站

捷運-新店線

古亭站，再轉乘公車至龍門國中站下車

捷運-信義線

大安森林公園站